

A BUDAPESTI ÉRTÉKTŐZSDE ZÁRTKÖRŰEN  
MŰKÖDŐ RÉSZVÉNYTÁRSASÁG

---



A BUDAPESTI ÉRTÉKTŐZSDE ZÁRTKÖRŰEN MŰKÖDŐ  
RÉSZVÉNYTÁRSASÁG

RENDELKEZÉSE

A SZERVEZETI ÉS MŰKÖDÉSI SZABÁLYOKRÓL

A Igazgatóság elfogadó/módosító határozatának száma és kelte:	A vezérigazgató hatályba léptető határozatának száma:	Hatálybalépés dátuma:
18/2003. (2003. február 3.)	17/2003.	2003. február 10.
92/2005. (2005. november 7.)	282/2005.	2005. november 21.
16/2007. (2007. április 02.)	127/2007.	2007. június 7.
39/2008. (2008. május 13.)	134/2008.	2008. május 30.
55/2008. (2008. augusztus 26.)	239/2008	2008. szeptember 08.
34/2011. (2011. június 7.)	493/2011	2011. november 3.
49/2011. (2011. október 20.)		
20/2012. (2012. április 3.)	131/2012	2012. április 19.
54/2012. (2012. szeptember 27.)	349/2012	2012. október 18.
31/2013. (2013. május 16.)	241/2013	2013. június 12.
41/2013. (2013. július 18.)		
31/2014. (2014. május 18.)	Az elfogadó határozat léptette hatályba	2014. május 18.
13/2015 (2015. március 11.)	Az elfogadó határozat léptette hatályba	2015. március 11.
51/2015 (2015. december 16.)	Az elfogadó határozat léptette hatályba	2016. január 1.
14/2016 (2016. február 29.)	Az elfogadó határozat léptette hatályba	2016. március 1.
39/2016 (2016. július 4.)	Az elfogadó határozat léptette hatályba	2016. július 4.
66/2016 (2016. november 22.)	Az elfogadó határozat léptette hatályba	2016. november 22.
68/2017 (2017. december 8.)	Az elfogadó határozat léptette hatályba	2017. december 8.
8/2018 (2018. február 6.)	Az elfogadó határozat léptette hatályba	2018. február 12.
31/2018 (2018. május 2.)	Az elfogadó határozat léptette hatályba	2018. május 3.
51/2018 (2018. szeptember 26.)	Az elfogadó határozat léptette hatályba	2018. szeptember 27.
19/2019 (2019. április 16.)	Az elfogadó határozat léptette hatályba	2019. április 16.
54/2020 (2020. szeptember 3.)	294/2020.	2020. szeptember 9.
1/2021 (2021. január 14.)	15/2021	2021. január 19.
28/2022. (2022. április 25.)	Az elfogadó határozat léptette hatályba	2022. április 25.
65/2022. (2022. december 19.)	Az elfogadó határozat léptette hatályba	2023. január 1.
12/2023. (2023. február 14.)	Az elfogadó határozat léptette hatályba	2023. február 17.

A BUDAPESTI ÉRTÉKTŐZSDE ZÁRTKÖRŰEN  
MŰKÖDŐ RÉSZVÉNYTÁRSASÁG

---

28/2023. (2023. május 26.)

Az elfogadó határozat léptette  
hatályba

2023. június 1.

**TARTALOM**

I.	A BUDAPESTI ÉRTÉKTŐZSDE ZRT. SZERVEZETI TAGOZÓDÁSA.....	5
II.	A BUDAPESTI ÉRTÉKTŐZSDE ZRT. SZERVEZETI EGYSÉGEINEK EGYÜTTMŰKÖDÉSE .	6
III.	A BUDAPESTI ÉRTÉKTŐZSDE ZRT. BELSŐ ELLENŐRZÉSÉNEK RENDSZERE .....	9
IV.	A BUDAPESTI ÉRTÉKTŐZSDE ZRT. VEZETŐ ÁLLÁSÚ MUNKAVÁLLALÓI .....	10
V.	A BUDAPESTI ÉRTÉKTŐZSDE ZRT. SZERVEZETI EGYSÉGEINEK FELADATAI .....	12
VI.	A MUNKÁLTATÓI JOGOK GYAKORLÁSA .....	30
VII.	A BUDAPESTI ÉRTÉKTŐZSDE ZRT. BELSŐ SZABÁLYAI .....	30
VIII.	ALÁÍRÁSI JOGOSULTSÁG .....	30
IX.	UTALVÁNYOZÁSI JOG .....	31
X.	A BÉT BÉLYEGZŐINEK HASZNÁLATA.....	31
XI.	FELÜLVIZSGÁLAT, ZÁRÓ RENDELKEZÉSEK .....	32
1.sz. Melléklet	A BUDAPESTI ÉRTÉKTŐZSDE ZRT. SZERVEZETI FELÉPÍTÉSE .....	34

## BEVEZETÉS

A Budapesti Értéktőzsde Zártkörűen Működő Részvénytársaság Rendelkezése a Szervezeti és Működési Szabályokról c. rendelkezés (továbbiakban: SZMSZ) egységes szerkezetben tartalmazza a Budapesti Értéktőzsde Zártkörűen Működő Részvénytársaság (a továbbiakban: Budapesti Értéktőzsde Zrt. vagy BÉT) szervezeti felépítésére és működésére vonatkozó szabályokat; továbbá a szervezeti egységek részletes feladatmegosztását, valamint irányítási és kapcsolat rendszerét.

Az SZMSZ hatálya kiterjed a BÉT-tel munkaviszonyban, illetőleg munkavégzésre irányuló egyéb jogviszonyban álló valamennyi személyre, a jogviszony keletkezésének időpontjától kezdődően annak teljes fennállása alatt.

# A BUDAPESTI ÉRTÉKTŐZSDE ZÁRTKÖRŰEN MŰKÖDŐ RÉSZVÉNYTÁRSASÁG

---

## I. A BUDAPESTI ÉRTÉKTŐZSDE ZRT. SZERVEZETI TAGOZÓDÁSA

- 1.1. A BÉT munkaszervezetét egyszemélyi felelősség alapján a vezérigazgató irányítja. A vezérigazgató a BÉT Igazgatósága felé tartozik felelősséggel. A BÉT által működtetett multilaterális kereskedési rendszer (a továbbiakban: MTF) vonatkozásában a vezérigazgató a 2007. évi CXXXVIII. törvény (Bsz.) 145. § szerinti működtetési vezetőnek minősül.
- 1.2. A vezérigazgató távolléte idejére a vezérigazgató hatáskörébe tartozó feladatok általános jellegű ellátása (általános helyettesi hatáskör), illetve egyes feladatok önálló ellátása (önálló hatáskör) érdekében vezérigazgató-helyettesi munkakör kerül betöltésre.
- 1.3. A vezérigazgató-helyettes személyének megválasztása a vezérigazgató, hatásköre megállapítása a jelen Szervezeti és Működési Szabályzat keretein belül a BÉT Igazgatósága hatáskörébe tartozik.

A vezérigazgató-helyettes a vonatkozó jogszabályok és tőzsdei szabályok, illetve „Budapesti Értéktőzsde Zártkörűen Működő Részvénytársaság Szabályzata a BÉTa Piac Működéséről” valamint az Xrend Általános Üzletszabályzata és az Xbond Általános Üzletszabályzata c. szabályzatokban meghatározott „Piacműködtetői Szabályok”(a továbbiakban: MTF Szabályok), a BÉT Közgyűlésének és Igazgatóságának határozatai, valamint a vezérigazgató normatív rendelkezései és egyedi utasításai keretei között önállóan hozza meg szakmai döntéseit, amelyekért a vezérigazgató felé tartozik felelősséggel.

- 1.4. A BÉT piacműködtetői feladatainak ellátása érdekében az egyes szakmai területeknek megfelelően a BÉT-en belül az alábbi szervezeti egységek kerülnek kialakításra:
  - a) Belső Ellenőr;
  - b) Biztonsági Menedzser;
  - c) Értékesítési, Marketing és Kibocsátói Akvizíciók Igazgatóság;
  - d) HR Menedzser;
  - e) Informatikai Biztonsági Osztály;
  - f) Informatikai Fejlesztési és Üzemeltetési Igazgatóság;
  - g) Jogi Iroda;
  - h) Kereskedési, Üzletfejlesztési és Kibocsátói Igazgatóság;
  - i) Megfelelési Vezető;
  - j) Pénzügyi Igazgatóság;
  - k) Vezérigazgatói Titkárság;
  - l) Befektetői Kapcsolattartó.

A felsorolt szakmai területeken kívül egyes, külön szakértelmet és munkaerőforrást igénylő, nem állandó jellegű feladatok elvégzésére a vezérigazgató utasításával szakmai csoportokat (projekteket) hozhat létre, önálló szakmai vezető irányítása alatt.

A jogi és szabályozási tevékenység, a megfelelési vezetői feladatok, részben az informatikai biztonsági feladatok, részben a biztonsági és védelmi feladatok, valamint szükség esetén egyéb feladatok a BÉT szervezetén kívüli szervezeti formában, megbízással jogviszony keretében kerülnek ellátásra.

- 1.5. A vezérigazgató közvetlen irányítása alá tartozik a vezérigazgató-helyettes, aki egyrészt az alá rendelt egyes igazgatóságok szakmai felügyeletét látja el, másrészt szükség esetén a vezérigazgatót helyettesíti az általa felügyelt ügykörökben. Amíg a vezérigazgató-helyettesi munkakör bármely okból nincs betöltve, addig a jelen Szabályzat szerint a vezérigazgató-helyettes felügyelete alá tartozó szervezeti egységeket a vezérigazgató felügyeli.
- 1.6. A szervezeti egységek vezetését – az Informatikai Biztonsági Osztály, a Biztonsági Menedzser, a Vezérigazgatói Titkárság, a Megfelelési Vezető és a Belső Ellenőr kivételével – a vezérigazgató által kijelölt igazgatók, mint szakmai vezetők irányítják.

# A BUDAPESTI ÉRTÉKTŐZSDE ZÁRTKÖRŰEN MŰKÖDŐ RÉSZVÉNYTÁRSASÁG

---

- 1.7. Közvetlenül a vezérigazgató irányítása alá tartoznak az Informatikai Fejlesztési és Üzemeltetési Igazgató, az Informatikai Biztonsági Osztályvezető, a Biztonsági Menedzser, a HR menedzser, a Megfelelési Vezető, a jogi és szabályozási feladatokat ellátó ügyvédi iroda, a Pénzügyi Igazgató, a Befektetői Kapcsolattartó, valamint a Vezérigazgatói Titkárság vezetője.
- 1.8. A vezérigazgató-helyettes szakmai irányítása alá tartozik az Értékesítési, Marketing és Kibocsátói Akvizíciók Igazgató és a Kereskedési, Üzletfejlesztési és Kibocsátói Igazgató.
- 1.9. hatályon kívül.
- 1.10. A Belső Ellenőr szakmai irányítása és szakmai ellenőrzése a BÉT Felügyelő Bizottságának hatáskörébe tartozik.
- 1.11. Az igazgatóságok és egyéb szervezeti egységek vezetői a hozzájuk tartozó szakmai területen a tőzsdei szabályok, illetve az MTF Szabályok keretein belül önálló felelősséggel járnak el, és irányítják a szakmai terület munkáját. A szervezeti egységeken belüli ésszerű szervezet kialakítására a szervezeti egység vezetője tesz javaslatot a vezérigazgató számára.
- 1.12. Az igazgatóságokon belüli szervezeti egységek és munkakörök kialakítása a vezérigazgató hatáskörébe tartozik.
- 1.13. A vezérigazgató az egyes igazgatóságokon belül igazgató-helyetteseket jelölhet ki, akik az adott igazgató távolléte esetén az igazgató feladatkörét általános helyettesként ellátják. Amennyiben az adott szervezeti egység több alegységre tagolódik, a vezérigazgató alegységenként külön igazgató-helyetteseket jelölhet ki az igazgatónak az adott alegység vonatkozásában történő helyettesítése, illetve egyes feladatok önálló ellátása (önálló hatáskör) érdekében.
- 1.14. A vezérigazgató bizonyos általa meghatározott feladatokra akár eseti, akár állandó jelleggel jogosult a fent felsorolt szervezeti egységekbe nem tartozó tanácsadók alkalmazásáról dönteni, illetve – a vonatkozó munkajogi szabályok betartása mellett - a BÉT munkavállalóit ilyen tanácsadói feladatkörben foglalkoztatni. A tanácsadók a BÉT-tel mind munkaviszonyban, mind megbízási jogviszonyban állhatnak. A vezérigazgató jogosult meghatározni azt is, hogy az általa a fentiek szerint kijelölt tanácsadók a BÉT szervezetén belül kinek az irányítása alatt álljanak, és munkájukról ki felé kell közvetlenül beszámolniuk.

## **II. A BUDAPESTI ÉRTÉKTŐZSDE ZRT. SZERVEZETI EGYSÉGEINEK EGYÜTTMŰKÖDÉSE**

- 2.1. A BÉT hierarchikus felépítésű szervezeti egységekből áll, melyek szerkezeti ábráját az 1. számú melléklet mutatja be, felsorolását az 1.4. pont tartalmazza. Az egyes szervezeti egységek szakmai területek szerint tagolódó, azonos hierarchiai szinten elhelyezkedő szervezeti egységek, amelyek egymással mellérendelt viszonyban állnak. A feladatok sokrétűségéből következően a szervezeti egységek kötelesek egymással fokozottan együttműködni, mely kiterjed a problémák megoldására éppúgy, mint a folyamatos információcserére.
  - 2.2. A vezérigazgató által összehívott vezetői értekezleten és egyéb belső fórumokon történik az aktuális feladatok stratégiai irányokkal történő egyeztetése, az erőforrások optimális allokálása.
- ### **2.3. Döntéshozatali rend**
- 2.3.1 A BÉT, mint szabályozott piac, valamint a BÉT által működtetett multilaterális kereskedési rendszerek működésével kapcsolatos döntések meghozatalának rendje:

## A BUDAPESTI ÉRTÉKTŐZSDE ZÁRTKÖRŰEN MŰKÖDŐ RÉSZVÉNYTÁRSASÁG

---

- a) A vezérigazgató önállóan jogosult bármely döntés meghozatalára és korlátlanul jogosult arra, hogy a jelen Szabályzat vagy más Tőzsdei Szabály alapján a BÉT bármely munkavállalója hatáskörébe tartozó bármely döntést magához vonjon.
- b) A vezérigazgató távolléte esetén a vezérigazgató-helyettes a vezérigazgatótól kapott külön felhatalmazás nélkül is jogosult a vezérigazgató hatáskörébe tartozó bármely olyan döntés meghozatalára, amely az irányítása alá tartozó területek feladatkörébe tartozik. A vezérigazgató közvetlen irányítása alá tartozó területek feladatkörébe tartozó döntéseket a vezérigazgató távollétében szintén a vezérigazgató-helyettes jogosult meghozni, ennek során azonban konzultálni köteles annak az igazgatóságnak az igazgatójával (távolléte esetén igazgató-helyettesével), amelynek az adott kérdés a jelen szabályzat szerint a feladatkörébe tartozik. A vezérigazgató-helyettes jelen pont szerinti jogosultságát más személyre nem delegálhatja.
- c) hatályon kívül.
- d) A vezérigazgató és a vezérigazgató-helyettes együttes távolléte esetén a tőlük kapott külön felhatalmazás nélkül is annak az igazgatóságnak az igazgatója jogosult a vezérigazgató hatáskörébe tartozó döntést önállóan meghozni, amelynek az adott kérdés a jelen szabályzat szerint a feladatkörébe tartozik, azzal, hogy ha a döntés több igazgatóság feladatkörébe tartozik, akkor az érintett igazgatók együttesen jogosultak a döntéshozatalra. A döntésre felhatalmazott egyik igazgató távolléte esetén a döntést a másik igazgató(k) jogosult(ak) meghozni. A jelen pont alapján döntésre jogosult személy(ek) ezt a jogosultságot más személyre nem delegálhatja/delegálhatják.
- e) Mind a vezérigazgató, mind a vezérigazgató-helyettes, mind a d) pont alapján döntésre felhatalmazott igazgató(k) együttes távolléte esetén a tőlük kapott külön felhatalmazás nélkül is a döntésre felhatalmazott igazgató(k) helyettese(i) jogosult(ak) a vezérigazgató hatáskörébe tartozó döntést önállóan/együttesen meghozni azzal, hogy ezt a jogosultságot más személyre nem delegálhatja/delegálhatják.
- f) A fenti a)-e) pontok alapján döntésre jogosult valamennyi személy távolléte esetén az adott döntést az Igazgatóság jogosult meghozni azzal, hogy ehelyett a döntés meghozatalát az Igazgatóság Elnöke – távolléte esetén az általa írásban kijelölt igazgatósági tag – önálló döntése alapján a BÉT bármely munkavállalójára is delegálhatja írásban.
- g) Ha a döntés meghozatala a vezérigazgató-helyettes hatáskörébe tartozik az ő távolléte esetén a döntést elsődlegesen a vezérigazgató, távolléte esetén pedig annak az igazgatóságnak az igazgatója jogosult önállóan meghozni, amelynek az adott kérdés a jelen szabályzat szerint a feladatkörébe tartozik.
- h) Ha a döntés meghozatala az igazgatók vagy az egyes szervezeti egységek egyéb vezetőinek a hatáskörébe tartozik, az ő távollétük esetén a döntést elsődlegesen a helyetteseik, és ha a helyetteseik is távol vannak, úgy a területüket felügyelő vezérigazgató-helyettes, távolléte esetén a vezérigazgató, illetve a vezérigazgató közvetlen felügyelete alatt álló területek esetén a vezérigazgató jogosult meghozni.
- i) Ha a döntés meghozatala ügyintéző hatáskörébe tartozik, valamennyi feljogosított ügyintéző távolléte esetén a döntést elsődlegesen a területüket felügyelő igazgató vagy helyettese, távollétük esetén a területet felügyelő vezérigazgató-helyettes, távolléte esetén a vezérigazgató, illetve a vezérigazgató közvetlen felügyelete alatt álló területek esetén a vezérigazgató jogosult meghozni.

2.3.2 A BÉT, mint tőzsdei kibocsátó és gazdasági társaság működésével kapcsolatos döntések meghozatalának rendje:

- a) Amennyiben a jelen SZMSZ eltérően nem rendelkezik, a vezérigazgató önállóan jogosult bármely döntés meghozatalára és korlátlanul jogosult arra, hogy bármely döntés meghozatalát a BÉT bármely munkavállalójára delegálja írásban. A vezérigazgató jogosult a jelen Szabályzat vagy más Tőzsdei Szabály alapján a BÉT bármely munkavállalója hatáskörébe tartozó bármely döntést magához vonni.
- b) A vezérigazgató távolléte esetén a vezérigazgató-helyettes a vezérigazgatótól kapott külön felhatalmazás nélkül is jogosult a munkáltatói jogok gyakorlása kivételével bármely olyan, a vezérigazgató hatáskörébe tartozó döntés meghozatalára, amely az irányítása alá tartozó területek feladatkörébe tartozik. A vezérigazgató közvetlen irányítása alá tartozó területek feladatkörébe tartozó döntések esetén a vezérigazgató-

helyettes konzultálni köteles annak az igazgatóságnak az igazgatójával (távolléte esetén igazgató-helyettesével), amelynek az adott kérdés a jelen szabályzat szerint a feladatkörébe tartozik. Ezt a jogosultságát a vezérigazgató-helyettes más személyre nem delegálhatja. A vezérigazgató távolléte esetén a vezérigazgató-helyettes a munkáltatói jogok gyakorlására kizárólag a vezérigazgató írásbeli felhatalmazása esetén az abban meghatározott terjedelemben jogosult.

- c) hatályon kívül.
- d) A vezérigazgató és a vezérigazgató-helyettes együttes távolléte esetén a vezérigazgató által írásban kijelölt személy(ek) jogosultak a vezérigazgató hatáskörébe tartozó adott döntést meghozni, a vezérigazgató által meghatározott módon (önálló vagy együttes). A döntésre felhatalmazott személy(ek) ezt a jogosultságot más személyre nem delegálhatja/delegálhatják. A vezérigazgató írásbeli felhatalmazásának hiányában az adott kérdésben a vezérigazgatón, illetve a vezérigazgató-helyettesen kívül más személy nem jogosult döntést hozni.
- e) Amennyiben a fenti a)-d) pontok alapján az adott döntés meghozatalára nincs felhatalmazott személy, úgy a döntést az Igazgatóság jogosult meghozni azzal, hogy ehelyett a döntés meghozatalát az Igazgatóság Elnöke – távolléte esetén az általa írásban kijelölt igazgatósági tag – önálló döntése alapján a BÉT bármely munkavállalójára is delegálhatja írásban.

2.3.3 Jelen pont alkalmazásában csak az minősül távollétnek, ha az érintett személy – figyelemmel az adott döntés meghozatalának összetettségére és határidejére - bármely okból nincs abban a helyzetben, hogy az adott döntést határidőben és a tőle elvárható gondossággal és körültekintéssel meghozza. Jelen pont alkalmazásában írásbeli formának minősül az e-mail, az egyéb elektronikus üzenet, az sms és a telefax üzenet is.

2.3.4 A döntéshozatal során az adott döntést tartalmazó dokumentumot minden esetben a döntést hozó fél, együttes döntés esetén a döntést meghozó felek jogosultak és kötelesek aláírni.

2.3.5 Egy adott döntéshozatal, illetve ügy elintézése során a BÉT szervezetének biztosítania kell a piacműködtetői és kibocsátói funkciók elkülönítését. A döntéshozatali rend, továbbá az egyedi ügyintézés és döntéselőkészítés során egy adott szakterület, igazgatóság a BÉT javára kizárólag vagy mint piacműködtető, vagy mint kibocsátó javára járhat el. Amennyiben a jelen pont szerinti kizáró ok merülne fel, azt az érintett szakterület, igazgatóság vezetője köteles haladéktalanul megszüntetni a kizáró ok fennállásának hierarchikus és vertikális eszkalációjával.

2.3.6 A BÉT munkavállalói a BÉT piacműködtetői minőségében tudomásukra hozott információkat nem oszthatják meg olyan személyekkel, akik az adott piacműködtetői tevékenységben való közreműködésre nem rendelkeznek hatáskörrel vagy illetékességgel. A BÉT kibocsátói minőségében keletkezett információkat a munkavállalók nem közölhetik a piacműködtetői minőségben eljáró személyekkel. A jelen pont szerinti elválasztásokat az igazgató-helyettesi szint alatt kell megvalósítani mind az információ átadása és fogadása szintjén (azaz a legalacsonyabb, elválasztással nem érintett szint az igazgató-helyettesek közötti információáramlás).

2.3.7 A fenti 2.3.5. és 2.3.6. pontok tekintetében piacműködtetői funkció alatt a tőzsdére bevezetett kibocsátókkal kapcsolatos, illetve rájuk vonatkozó piacműködtetői funkciókat kell érteni (amelybe a kereskedés levezetésével kapcsolatos feladatok nem tartoznak bele), kibocsátói funkció alatt pedig a BÉT, mint tőzsdei kibocsátói minőségből eredő funkcióit, különösen, de nem kizárólagosan, a BÉT közzétételi-, illetőleg a BÉT, mint piacműködtető felé fennálló kötelezettségei teljesítésével kapcsolatos funkciókat.



**III. A BUDAPESTI ÉRTÉKTŐZSDE ZRT. BELSŐ ELLENŐRZÉSÉNEK RENDSZERE**

3.1. A BÉT belső ellenőrzésének rendszere:

- a vezetők ellenőrzési tevékenységéből,
- a munkafolyamatokba beépített ellenőrzésből,
- a BÉT Felügyelő Bizottságának szakmai irányítása és szakmai ellenőrzése mellett működő Belső Ellenőrből,
- a Megfelelési Vezetőből,
- valamint a Jogi- és szabályozási feladatokat ellátó külső szervezeti egységből áll.

3.2. A vezetői ellenőrzés kiterjed az irányítása alá tartozó szervezeti egységeknek, a tőzsdei szabályok, illetve MTF Szabályok által meghatározott, rendszeres feladatok elvégzésére, az eseti feladatok, megbízások teljesítésére, számonkérésére.

3.3. A BÉT ügykezelésének rendszerét úgy kell kialakítani, hogy az egymáshoz kapcsolódó ügyviteli részek egyúttal automatikus rendszerbeli ellenőrzést is biztosítsanak.

3.4. A Belső Ellenőr és a Megfelelési Vezető ellenőrzési hatásköre kiterjed a BÉT teljes tevékenységére (a tőzsde és az MTF működtetésének ellenőrzésére). Minden vezető jogosult a szakterületére vonatkozóan belső ellenőri vizsgálatot kezdeményezni. A Belső Ellenőrnek és a Megfelelési Vezetőnek korlátlan betekintési joga van a BÉT irataiba. A BÉT munkavállalói kötelesek a Belső Ellenőr és a Megfelelési Vezető által kért információkat és iratokat részére átadni.

#### **IV. A BUDAPESTI ÉRTÉKTŐZSDE ZRT. VEZETŐ ÁLLÁSÚ MUNKAVÁLLALÓI**

4.1. A Munka Törvénykönyve rendelkezése alapján a BÉT vezető állású munkavállalói a vezérigazgató és a vezérigazgató-helyettes.

#### **4.2. A vezérigazgató jogai és kötelezettségei:**

A BÉT Igazgatósága felé tartozó egyszemélyes felelősséggel irányítja és ellenőrzi a BÉT munkaszervezetének munkáját a BÉT hosszú távú hatékony működésének biztosítása érdekében.

##### A vezérigazgató feladata és hatásköre:

- a) A BÉT termékeivel és szolgáltatásaival kapcsolatos piaci igények magas színvonalú költséghatékony kiszolgálása;
- b) A BÉT stratégiájának szakmai megalapozása és a BÉT Igazgatósága által elfogadott stratégia megvalósítása;
- c) A BÉT gazdálkodási tevékenységének irányítása, az üzleti terv előkészítése és végrehajtása és a munkaszervezet munkájához szükséges személyi- és tárgyi feltételek biztosítása;
- d) A tőzsdei és az MTF-en zajló kereskedelem szervezése, a kereskedelem lebonyolításának technikai biztosítása, a kereskedelem rendjének fenntartása, belső felügyelete;
- e) A tőzsdei szabályokban foglaltak szerint egyes értékpapírok tőzsdei bevezetése és törlése, az MTF működéséről szóló szabályzat szerint az egyes értékpapírok regisztrálása az MTF-en és törlése;
- f) A tőzsdei és az MTF-en zajló kereskedelem adatainak regisztrálása, statisztikai feldolgozása;
- g) A tőzsdei működés, kereskedelem, az értékpapírpiaccal kapcsolatos tőzsdei információk, az MTF-en zajló kereskedelem feldolgozott adatainak nyilvánosságra hozatala;
- h) A tőzsdei kereskedőknek a tőzsdei kereskedési jog biztosítása, illetve megvonása, az MTF kereskedők részére kereskedési jog biztosítása, illetve megvonása;
- i) A tőzsdei és MTF kereskedők és üzletkötők nyilvántartása;
- j) A BÉT-re bevezetett értékpapírok „Terméklistán” történő nyilvántartása, illetve az MTF-en regisztrált értékpapírok „Értékpapírlistán” történő nyilvántartása;
- k) A tőzsdei és az MTF elszámolás forgalmának folyamatos bonyolítása;
- l) A BÉT gazdálkodási tevékenységének végzése, a kiadások és bevételek pénzügyi bonyolítása és elszámolása;
- m) A tőzsdei, illetve az MTF-en zajló kereskedelem felfüggesztése a vonatkozó jogszabályokban és a tőzsdei szabályokban, illetve MTF Szabályokban meghatározott feltételek megléte esetén;
- n) A BÉT Közgyűlése és Igazgatósága üléseinek előkészítése;
- o) A közgyűlési és az igazgatósági ülések jegyzőkönyveinek őrzése, a Határozatok Könyvének vezetése és őrzése;
- p) Javaslattételi és kezdeményezési jog a BÉT Igazgatósága hatáskörébe utalt kérdésekben;
- q) Az egyes tőzsdei és MTF kereskedők kereskedési jogának meghatározott időre történő felfüggesztése a tőzsdei szabályokban, illetve MTF Szabályokban meghatározott esetekben;
- r) A tőzsdei szabályok és az MTF Szabályok betartásának ellenőrzése, szankcionálása a tőzsdei szabályok és az MTF Szabályok alapján, kivéve, a szankcióról szóló döntést, amennyiben annak alanya a BÉT, mint kibocsátó, ebben az esetben köteles a kibocsátók felügyeletéért felelős szervezeti egység szankciós javaslatát változtatás nélkül – esetleges véleményét külön csatolva – a döntés tekintetében hatáskörrel rendelkező igazgatóság részére előterjeszteni;

- s) A tőzsdei kibocsátókról szóló információk folyamatos értékelése, az információk nyilvánosságra hozatala;
- t) A tőzsdei kereskedők tőzsdei tevékenységének, MTF kereskedők MTF-fel kapcsolatos tevékenységének figyelemmel kísérése, a nyilvántartási és adatszolgáltatási kötelezettségeinek folyamatos nyomon követése, a tőzsdei és MTF kereskedőkről szóló információk folyamatos nyomon követése;
- u) A tőzsdei, MTF-fel kapcsolatos és értékpapírpiaci folyamatok rendszeres elemzése a kereskedelmi és információs tapasztalatok összegzése alapján; az értékpapírpiac fejlesztését célzó javaslatok elkészítése, és az illetékes szervekhez való eljuttatása;
- v) A tőzsdei kibocsátók és a befektetők képviselőjével, valamint a tőzsdei kereskedőkkel való egyeztetések lefolytatása, és az egyeztetésekről a BÉT Igazgatósága számára történő rendszeres beszámolás;
- w) egyéb, a tőzsdei szabályok, illetve MTF Szabályok végrehajtásából adódó, illetve a BÉT Közgyűlése és Igazgatósága által meghatározott feladatok;
- x) az MTF működéséről szóló szabályzatok alapján hatáskörébe utalt döntések határozati formában való meghozatala.
- y) felelős az Informatikai Fejlesztési és Üzemeltetési Igazgatóság, az Informatikai Biztonsági Osztály, a Biztonsági Menedzser, a HR menedzser, a Megfelelési Vezető, a Vezérigazgatói Titkárság vezetője, a jogi és szabályozási tevékenységet ellátó ügyvédi iroda, valamint a Pénzügyi Igazgató feladatkörébe tartozó feladatok végrehajtásának ellenőrzéséért,
- z) közérdekű adatigénylés tárgyában való döntéshozatal,
- aa) beszámolás és jelentés a szervezeti felépítésre és működési struktúrára vonatkozóan éves rendszerességgel, illetve minden jelentős változás esetén, továbbá az esetlegesen szükséges módosításokra vonatkozó javaslatétel a BÉT Igazgatósága részére.

#### **4.3. A vezérigazgató-helyettes**

##### **4.3.1. A vezérigazgató-helyettes önálló hatásköre**

- a) A vezérigazgató-helyettes önálló hatáskörébe tartozik az 1.8-1.9. pontokban meghatározottak szerint az igazgatók szakmai felügyelete és irányítása, valamint az ezen igazgatók feladatkörébe tartozó feladatok végrehajtásának ellenőrzése.
- b) Részt vesz a tőzsde vállalati stratégiájának kialakításában és megvalósításában
- c) Részvétel a vonatkozó törvényi szabályozások kialakításában.

##### **4.3.2. A vezérigazgató-helyettes általános helyettesi hatásköre**

- a) A vezérigazgató távolléte idejére a vezérigazgatói feladatok általános jellegű ellátása érdekében a vezérigazgató-helyettes általános helyettesi hatáskörébe tartozik a jelen Szervezeti és Működési Szabályzat 4.2. pontjában a vezérigazgató jogaiként és kötelezettségeiként hivatkozott mindazon feladatok végrehajtása és ellenőrzése, amelyek az irányítása alá tartozó területek feladatkörébe tartozik, és amelyek a BÉT feladatai (szakmai területek) közül az 1.4. pontjaiban megjelölt tevékenységekkel összefüggésben állnak.
- b) A vezérigazgató-helyettes általános helyettesi hatáskörébe tartozik a vezérigazgató távolléte idejére az együttes aláírási jogosultság folyamatos biztosítása a BÉT Igazgatóságának vonatkozó határozata alapján.
- c) A vezérigazgató-helyettes általános helyettesi hatáskörébe nem tartozik a jelen Szervezeti és Működési Szabályzat 4.2. pontjában a vezérigazgató jogaiként és kötelezettségeiként hivatkozott mindazon feladatok végrehajtása és ellenőrzése, amelyek a munkáltatói jogok gyakorlásával összefüggésben állnak.

##### **4.3.3. A vezérigazgató-helyettes önálló hatásköre**

A vezérigazgató-helyettes önálló feladatkörébe tartoznak a kormányzati kapcsolatokra vonatkozó alábbi feladatkörök:

- a) A különböző szervezeti egységek szakmai területein felmerülő szabályozói és jogszabályi környezethez kapcsolódó javaslatok összefogása, koordinációja.
- b) A tőzsdét és a tagokat és a kibocsátókat érintő jogszabályi változások figyelemmel kísérése, a szükséges egyeztetések lefolytatása.

## **V. A BUDAPESTI ÉRTÉKTŐZSDE ZRT. SZERVEZETI EGYSÉGEINEK FELADATAI**

### **5.1.1 A szervezeti egységek általános feladatai:**

- a) A BÉT stratégiájának és éves szolgáltatási és üzleti tervének megfelelően hatékony és költségtakarékos működés biztosítása;
- b) A tőzsdei szabályok, illetve MTF Szabályok alkalmazása és végrehajtása az adott szervezeti egységben;
- c) A szervezeti egységet érintő tőzsdei szabályok, illetve MTF Szabályok előkészítése, azok betartásának figyelemmel kísérése, javaslattétel ezek módosítására, fejlesztésére, intézkedések megtételére;
- d) Közreműködés a különböző tőzsdei testületek elé kerülő javaslatok, előterjesztések elkészítésében, szükség szerint a testületi munkában;
- e) Együttműködés más szervezeti egységekkel a nem saját felelősségi körben elvégzendő feladatok végrehajtása során;
- f) Az adminisztrációs rend és bizonylati fejelem betartása és betartatása;
- g) A szervezeti egység feladatkörét érintő kérdésekben kapcsolattartás a tőzsdetagokkal, a kibocsátókkal, az MTF kereskedőkkel, az értékpapírpiacon szereplővel, állami szervezetekkel, hatóságokkal;
- h) A szervezeti egység által összegyűjtött adatok, információk feldolgozása, adatbázisok kialakítására való javaslattétel, illetve azok kialakítása, karbantartása;
- i) Részvétel az éves üzleti terv elkészítésében, végrehajtásában és a végrehajtásáról szóló beszámoló összeállításában;
- j) Közreműködés a szervezeti egység területét érintő új üzleti tevékenységek gazdaságossági megalapozottságának feltárásában;
- k) A szervezeti egység elvégzi a területét érintő szerződések előkészítését, és gondoskodik egy eredeti példánynak a Pénzügyi Igazgatóságra történő eljuttatásáról.

### **5.1.2. A szervezeti egységek vezetőinek jogai és kötelezettségei:**

- a) Felelős a BÉT termékeivel és szolgáltatásaival kapcsolatos piaci igények magas színvonalú költséghatékony kiszolgálásáért,
- b) Területével kapcsolatban közreműködik a BÉT stratégiájának szakmai megalapozásában és az elfogadott stratégia megvalósításában,
- c) Önálló szakmai felelősséggel irányítja a vezetése alá rendelt szervezeti egysége(ke)t, megszervezi az irányítása alatt álló szervezeti egység(ek) munkáját, elkészíti a beosztott munkavállalókra vonatkozó munkaköri leírásokat, meghatározza a munkamódszereket, azt rendszeresen értékeli, az ehhez szükséges adatszolgáltatást megszervezi, megállapításairól, tapasztalatairól, az esetleges hiányosságokról, hibákról a közvetlen felettesét tájékoztatja;
- d) Együttműködik a BÉT gazdálkodási feladatainak teljesítésében és céljainak megvalósításában, javaslatot tesz az üzleti terv és a gazdálkodás vonatkozásában, figyelemmel kíséri a terv évközi teljesülését, az elkötelezettségek alakulását, közreműködik az év végi értékelésben, és szükség esetén évközben módosítási javaslatokat dolgoz ki;

- e) A tőzsdei szabályokat és MTF Szabályokat betartja és betartatja, végrehajtásukat ellenőrzi, és az előírás szerinti állapotok megvalósítását elősegíti. Előzetesen véleményezi a munkaterületét érintő belső szabályokat, rendelkezéseket, ügyrendeket, utasításokat, ilyenek készítését kezdeményezi, naprakészességét biztosítja;
- f) Betartja és betartatja a munkafegyelmet, elkészíti és folyamatosan karbantartja a szervezeti egységére vonatkozó ügyviteli eljárás rendjét, és gondoskodik annak betartásáról, a beosztott munkavállalók munkáját ellenőrzi;
- g) Figyelemmel kíséri az anyagi ösztönzési rendszert, korszerűsítésére, hatékonyabbá tételére javaslatokat tesz;
- h) Elősegíti az irányítása alá tartozó egységeknek más szervezetekkel való zavartalan együttműködését;
- i) A szakterületét érintő előterjesztéseket elkészíti, azokat szükség esetén előzetesen egyeztetve a kapcsolódó szakterületek vezetőivel;
- j) Felelős a szakterületét érintő tőzsdei szabályok (tőzsdei szabályzat, tőzsdei rendelkezés, igazgatósági, illetőleg vezérigazgatói határozat) vonatkozásában az illetékes és hatáskörrel bíró hatóság felé jóváhagyás céljából történő elküldésért és vonatkozó jogszabály, valamint tőzsdei szabály szerinti közzétételéért, nyilvánosságra hozataláért, illetve az MTF Szabályok (szabályzat, igazgatósági, illetőleg vezérigazgatói határozat) vonatkozásában az MTF Szabályok szerinti közzétételéért, nyilvánosságra hozataláért;
- k) Figyelemmel kíséri a feladatkörével összefüggő szakirodalmat, külső- és belső információ-forrásokat, biztosítja ezek célszerű felhasználását a feladatok hatékonyabb ellátása érdekében. Elősegíti a munkavállalók szakmai továbbképzését, szakismereteik és tapasztalataik folyamatos bővítését;
- l) Biztosítja a nyilvántartások egyezőségét, az általa irányított területen kiállított mindennemű bizonylat és nyilvántartás alaki, tartalmi, számszaki szempontból való helyességét, teljességét. Gondoskodik az irányítása alá tartozó szervezeti egység(ek) részére előírt feladatok, nyilvántartási és adatszolgáltatási kötelezettségek maradéktalan teljesítéséről, javaslatot tesz a belső információgyűjtés gyorsabbá, hatékonyabbá és egyszerűbbé tételére. A belső rendelkezéseknek megfelelően megszervezi az okmányok gondos kezelését, előírás szerinti irattározását, megőrzését és selejtezését. Biztosítja a szigorú számadású okmányok őrzésének, kezelésének rendjét, ellenőrzi annak végrehajtását;
- m) Gondoskodik a használatra átvett bélyegzők megőrzéséről és azok jogszerű felhasználásáról;
- n) Intézkedik a külső és belső ellenőrzések által feltárt - területét érintő hiányosságok megszüntetése érdekében;
- o) Gondoskodik a titoktartási szabályok betartásáról;
- p) Jelzi a vezérigazgatónak, illetve a területét felügyelő vezérigazgató-helyettesnek a munka elvégzéséhez szükséges személyi és tárgyi feltételekre vonatkozó igényeket, biztosításukra javaslatot tesz a hatékonyság figyelembevételével. Javaslatokat és észrevételeket tesz a BÉT szervezetével, működésével, gazdálkodásával, illetve a tevékenységével összefüggő egyéb kérdésekkel kapcsolatosan.

## **5.2. A Vezérigazgatói Titkárság**

### **5.2.1. Titkársági feladatok**

- a) Elvégzi a BÉT Igazgatóságának elnöke, a vezérigazgató és a vezérigazgató-helyettes(ek) melletti titkársági feladatokat;
- b) A BÉT Közgyűlése és Igazgatósága, valamint Felügyelő Bizottsága, szükség szerint a szakmai bizottságok és az egyéb tőzsdei választott testületek üléseivel, tárgyalásaival kapcsolatos technikai jellegű előkészítő munkákat elvégzi, a meghívókat, illetve az írásos anyagokat a résztvevők számára továbbítja;
- c) Megszervezi a vezetői értekezleteket, végzi a BÉT levelezésének központi postázását, a központi irattár-működtetést;
- d) Szervezi a tőzsdei tárgyalók beosztását, megfelelő előkészítését, a BÉT-re érkező látogatókról a biztonsági szolgálatot értesíti;

- e) Előkészíti és megszervezi a BÉT képviselőinek külföldi útjait, melynek során szükség esetén regisztrálja a tőzsdei résztvevő(ke)t a rendezvényre, elkészíti a költségigénylést, beszerzi a menetjegye(ke)t, illetve vízumo(ka)t, megrendeli a szállást, és az utazáshoz szükséges dokumentumokat eljuttatja a kiküldött(ek)hez;
- f) Szervezi a háttérirodai feladatokat (fénymásolás, központi reprezentáció, kézbesítés, a munkavállalók által használt konyhák rendben tartása);
- g) Banki ügyintézési feladatokat végez;
- h) Elvégzi az anyagbeszerzési feladatokat;
- i) Kezeli a központi nyomtatvány- és irodaszer raktárát;
- j) Részt vesz a leltározási munkákban és az irodabútorok, valamint egyéb berendezési és felszerelési tárgyak mozgatásának szervezésében és bizonylatolásában;
- k) A fentieknek megfelelő tárgyú tőzsdei szabályokat és MTF Szabályokat előkészíti, összeállítja, gondoskodik folyamatos betartásukról és aktualizálásukról.

### **5.3. Kereskedési, Üzletfejlesztési és Kibocsátói Igazgatóság**

#### **Az igazgatóság három fő területre tagolódik: a Kereskedési, az Üzletfejlesztési és a Kibocsátói területre.**

A Kereskedési és az Üzletfejlesztési terület feladatkörébe tartozó, a Tőzsde Általános Üzletszabályzata 3. és 5. könyvében, valamint a Tőzsde által működtetett MTF piacok üzletszabályzataiban hivatkozott tőzsdei/piacműködtetői határozatokat a Vezérigazgató jogosult meghozni,

#### **5.3.1. A kereskedési terület az alábbi fő feladatkört látja el:**

A terület fő feladata a tőzsdei és az MTF-en zajló kereskedés levezetése, irányítása, felhasználói segítségnyújtás (help desk), a kereskedési rendszerekkel kapcsolatos funkcionális igények folyamatos összegyűjtése, kapcsolattartás a rendszer fejlesztőivel, valamint a kereskedési rendszer(ek) funkcionális tesztelésének megszervezése, lebonyolítása.

- a) A fejlesztési javaslatait köteles a költséghatékonyság, a ráfordítások és hasznok folyamatos mérlegelésével készíteni. Az elfogadott üzleti terv megvalósulását köteles folyamatosan nyomon követni, az elkötelezettségeket napra készen számon tartani. Beszámol a terv teljesüléséről és részt vesz annak értékelésében;
- b) Szakmai szempontok alapján koncepcionális szintű javaslatokat tesz a tőzsdei és az MTF-en zajló kereskedési rendre vonatkozó, valamint a tőzsdei és az MTF-en kötött ügyletekkel kapcsolatos elszámolási és értéktári szabályok kidolgozására, módosítására, illetve operatív intézkedés meghozatalára;
- c) Részt vesz új kereskedési formák, új ügylettípusok kidolgozásában, és szakmailag irányítja a tőzsdei és az MTF Piachoz tartozó kereskedési rendszer funkcionális fejlesztéseit célzó feladatokat;
- d) Figyelemmel kíséri a tőzsdei és az MTF-en zajló kereskedés során a rendellenes árfolyamalakulást és üzletkötői tevékenységet, javaslatot tesz vizsgálat indítására, intézkedés megtételére;
- e) A költséghatékonyság szempontjainak figyelembevételével javaslatot tesz a tőzsdei és az MTF-en zajló kereskedés tárgyi- és technikai, valamint személyi feltételeire;
- f) Együttműködik a tőzsdei és az MTF kereskedési rendszer technikai üzemeltetési feladatait ellátó szervezeti egységgel, részt vesz az üzemeltetésre, annak biztonságára vonatkozó felhasználói igények megfogalmazásában, észrevételeket tesz és koordinálja a folyamatos működtetést;
- g) Megszervezi a kereskedési rendszer felhasználói szintű oktatását mind munkaállomás felhasználói, mind adatbázis karbantartói oldalról;
- h) Szakmailag irányítja a kereskedési rendszer működtetésével összefüggő adatbázis karbantartási feladatokat;
- i) Beállítja a kereskedési rendszerben a kereskedési szabályoknak megfelelő kereskedési paramétereket;
- j) Szakmailag irányítja a kereskedési rendszer aukciós modulját, illetve beállítja annak működtetésével összefüggő kereskedési paramétereket;

## A BUDAPESTI ÉRTÉKTŐZSDE ZÁRTKÖRŰEN MŰKÖDŐ RÉSZVÉNYTÁRSASÁG

---

- k) Ellátja a kereskedési rendszerrel kapcsolatosan a hatáskörébe utalt adat-kezelési feladatokat;
- l) Elvégzi a KELER Zrt. által továbbított tőzsdetagi felfüggesztéseket, tőzsdetagi hozzáférések aktualizálását az adott kereskedési napra vonatkozóan, együttműködik az erre a feladatra kijelölt más szervezeti egységek munkatársaival;
- m) Naponta előállítja és továbbítja a napi elszámolóárakat, illetve a lejáratkori elszámolóárakat a KELER Zrt. részére;
- n) A KELER Zrt., KELER KSZF Zrt. és BÉT között meglévő együttműködési megállapodás alapján kapcsolatot tart az elszámolóházzal a kereskedéssel kapcsolatos ügyekben a megállapodásban foglaltak szerint;
- o) Naponta publikálja a derivatív termékek alaptermék fixing adatait;
- p) Felveszi a tartalék munkaadásokra történő beérkeztetés esetén a hibajelentést és továbbítja az adminisztrációs feladatokat az erre kijelölt személy(ek) felé;
- q) Feldolgozza a tőzsdei és az MTF-en kötött ügyletekkel kapcsolatos árakról és forgalomról szóló napi információkat és azokat az előírt körben közlésezi;
- r) A kereskedés technikai feltételei fejlesztésének érdekében kapcsolatot tart a külföldi tőzsdékkel és multilaterális kereskedési rendszert működtetőkkel, folyamatosan összegzi tapasztalatait;
- s) A piaci szereplők és a BÉT érdekeit szem előtt tartva az MTF működéséhez kapcsolódó szabályok kidolgozása, karbantartása.

5.3.1.1. A Kereskedési, és Üzletfejlesztési és Kibocsátói Igazgatóság igazgatója, valamint akadályoztatása esetén a Kereskedési terület igazgató-helyettese önálló döntési jogkörrel rendelkezik az alábbi feladatkörökben (azzal, hogy a tárgybeli tőzsdei határozatokat bármelyikük jogosult önállóan meghozni):

### A BÉT által működtetett minden piacon:

- a) a kereskedési szünnap megállapítása;
- b) az egyes bevezetett/regisztrált termékek kereskedése során alkalmazott Kereskedési Modellek megállapítása;
- c) kereskedési szakaszok alkalmazása Kereskedési Modellenként, Instrumentum-csoportonként, egyes Értékpapírtáblák tekintetében és egyes bevezetett/regisztrált termékek esetében;
- d) a kereskedési idő megállapítása az egyes bevezetett/regisztrált termékek, Instrumentumcsoportok, Értékpapírtáblák és kereskedési szakaszok esetében;
- e) az egyes piacok általános üzletszabályzataiban meghatározott események esetén a Dinamikus és Statikus Ársávok módosítása;
- f) Iceberg Ajánlatra vonatkozó paraméterek megállapítása;
- g) a Kereskedési Rendszerben engedélyezett Ajánlattípusok megállapítása Instrumentumcsoportonként, illetve bevezetett/regisztrált termékenként;
- h) Árlépésköz értékek meghatározása és módosítása, valamint rendszeres felülvizsgálati időpontok megállapítása;
- i) az Ajánlatbevitelkor megadható Ajánlati Paraméterek definiálása;
- j) a Véletlenszerű Lezárás maximális hosszának megállapítása;
- k) Folyamatos aukcióban az Ajánlatgyűjtési részzszakasz maximális időtartamának megállapítása;
- l) a Dinamikus Ársáv, és Statikus Ársáv százalékos értékeinek megállapítása bevezetett/regisztrált termékenként;
- m) a Dinamikus Ársáv, és Statikus Ársávok rendszeres felülvizsgálatának menetének, és a felülvizsgálati periódus hosszának megállapítása;
- n) Volatilitási Szakaszban az Ajánlatgyűjtési részzszakasz, és a Meghosszabbított Ajánlatgyűjtési részzszakasz hosszának megállapítása;
- o) a Dinamikus Ársáv többszörösének meghatározása, amely az Extra Volatilitási Szakasz kiváltására vonatkozik;
- p) azon vállalati esemény(ek) meghatározása, mely(ek) esetén az Ajánlatok a Tőzsde által törlésre kerülnek;
- q) az egyes piacok általános üzletszabályzataiban meghatározott események esetén az Ajánlat Tőzsde általi törlése;
- r) valamennyi értékpapír esetében a Fix Ügyletben szereplő minimális Ajánlati érték meghatározása;

- s) A Fix Ügyletkötés lehetőségének felfüggesztése tulajdonviszonyt megtestesítő likvid instrumentumok esetén az egyes piacok általános üzletszabályzataiban meghatározottak szerint,
- t) Származékos Szekció és Áru Szekcióban alkalmazott maximális megbízásérték meghatározása és módosítása.
- u) A nem végrehajtott megbízások ügyletekhez viszonyított arányának (OTR) meghatározása;
- v) A volatilitás kezelésére szolgáló mechanizmusok meghatározása és módosítása;
- w) az Áru Szekcióban alkalmazott, a szabályozott piac általános üzletszabályzatban meghatározott pozíció kontroll mechanizmusok elszámoltathatósági szintjének meghatározása.

A jelen pontban szereplő nagy kezdőbetűs kifejezéseket az adott piac általános üzletszabályzatával összhangban kell értelmezni, kivéve, ha jelen szabályzat ettől eltérően rendelkezik.

5.3.1.2. A fenti 5.3.1.1. pontban felsorolt döntési hatáskörök alapján meghozott tőzsdei/MTF határozatokat a döntést ténylegesen meghozó személy jogosult és köteles a BÉT nevében önállóan aláírni.

### **5.3.2. Az üzletfejlesztési terület az alábbi fő feladatkört látja el:**

A terület fő feladatai közé tartozik a BÉT stratégiai, piacfejlesztési, üzletpolitikai döntéseinek előkészítése, az elszámolással kapcsolatos kérdések koordinálása, a kereskedéssel kapcsolatos szabályozási kérdések megoldásában való részvétel, a tőzsdei és az MTF folyamatokra vonatkozó elemzések és statisztikák elkészítése, a tőzsdetagokkal és MTF kereskedőkkel kapcsolatos feladatok ellátása.

#### **5.3.2.1. Stratégiai és üzletpolitikai feladatok**

- a) Előkészíti és közgazdaságilag megalapozza a BÉT és az értékpapírpiac fejlesztésével összefüggő stratégiai döntéseket, elkészíti az értékpapírpiac fejlesztését célzó javaslatokat;
- b) Elvégzi a BÉT-re, a tőzsdetagokra és az MTF kereskedőkre, illetőleg a tőzsdei kibocsátókra vonatkozó kötelező érvényű szabályok piaci hatásaira vonatkozó vizsgálatokat;
- c) Részt vesz a BÉT rövid-, közép- és hosszú távú üzleti tervének kialakításában, és elvégzi a BÉT működésével összefüggő gazdaságossági vizsgálatokat;
- d) Részt vesz a BÉT stratégiai együttműködési projektjeinek előkészítésében és megvalósításában;
- e) Javaslatot tesz a tőzsdei és az MTF-en megkötött ügyletekkel kapcsolatos elszámolási és értéktári rendszer kialakítására, továbbfejlesztésére, továbbá elvégzi az elszámolással, annak fejlesztésével kapcsolatos feladatokat, és fő koordinátora a KELER Zrt.-vel és KELER KSZF Zrt.-vel történő együttműködésnek.

#### **5.3.2.2. Piacfejlesztési feladatok**

- a) A piaci szereplőkkel folytatott konzultációk alapján javaslatokat dolgoz ki a termékfejlesztésre, javaslatot tesz új ügylettípusok, új kereskedési formák, új tőzsdei piacok kidolgozására, kidolgozza azok kereskedési és elszámolási feltételeit, illetve üzletpolitikailag megalapozza azokat és közreműködik a megvalósításban;
- b) Felelős a BÉT által kialakított származékos piaci tőzsdei termékek folyamatos karbantartásáért;
- c) Előkészíti az árjegyzői szerződések megkötését, kapcsolatot tart fenn az árjegyzőkkel, illetve koordinálja az árjegyzéshez kapcsolódó esetleges kereskedéstechnikai fejlesztéseket;
- d) Közreműködik a tőzsdei és az MTF kereskedési rendre vonatkozó, valamint a fejlesztésekkel kapcsolatos szabályozásban és koordinálja azt belső, valamint külső szervezetekkel, figyelemmel kíséri a szabályzatban foglaltak betartását és alkalmazását, javaslatot tesz intézkedések meghozatalára;
- e) A piaci szereplők és a BÉT érdekeit szem előtt tartva az MTF működéséhez kapcsolódó szabályok kidolgozása, karbantartása;
- f) Részvétel a vonatkozó törvényi szabályozások kialakításában.



**5.3.2.3. A BÉT index politikájával kapcsolatos feladatok**

- a) Karbantartja és ellenőrzi a BÉT indexeit;
- b) Számolja és publikálja a BÉT nem automatikus rendszerrel kalkulált indexeit, mutatószámait;
- c) Fejleszti a BÉT index családját, folyamatosan vizsgálja és elemzi a család bővítésének lehetőségét;
- d) Kidolgozza az új indexek karbantartásának és kalkulálásának elveit és módszertanát, koordinálja és részt vesz az új indexek bevezetésével kapcsolatos esetleges rendszerfejlesztési és tesztelési feladatokban;
- e) Kialakítja és koordinálja az indexekkel kapcsolatos belföldi és nemzetközi együttműködéseket.

**5.3.2.4. A tőzsdei és MTF folyamatokra vonatkozó elemzések és statisztikák elkészítésével, illetve**

**egyéb információszolgáltatással kapcsolatos feladatok**

- a) Rendszeresen és esetenként elemzi a tőzsdei, az MTF és a tőzsdén kívüli értékpapíripiaci és származékos piaci folyamatokat, a piacok szerkezetét (pl. kibocsátók, befektetők, forgalmazók, stb.) a kereskedelmi és információs tapasztalatok összegzése alapján;
- b) Folyamatosan fejleszti az elemzések módszertanát, kidolgozza az értékpapíripiacok és a BÉT helyzetét, folyamatait tükröző statisztikai mutatókat különös tekintettel az értékpapír, illetve egyéb indexekre;
- c) Közreműködik a kötelező jellegű tőzsdei, illetve MTF hirdetményeknek a vonatkozó tőzsdei szabályokban, illetve MTF Szabályokban meghatározottak szerint történő megjelenítésében az illetékes szervezeti egységek megkeresése alapján
- d) a BÉT hivatalos jelentéseinek, statisztikáinak elkészítése a szervezeten belüli megosztása, publikálása, valamint az eljárási rendjeiben meghatározott külső intézmények részére történő adatszolgáltatás;
- e) a BÉT hivatalos jelentéseinek és statisztikáinak tartalmi elemeinek folyamatos fejlesztése, és a BÉT adatbázis fejlesztésében történő aktív részvétel.

**5.3.2.5. A tőzsdetagokkal kapcsolatos alábbi fő feladatkört látja el:**

- a) A BÉT üzleti tervéhez kapcsolódóan bevételtervezés, becslések készítése az adott területhez tartozó, a tőzsdei, illetve MTF szolgáltatásokat igénybe vevő partnerek (tőzsdetag, MTF kereskedő) díjbefizetéseiből származó díjbevételekre vonatkozóan;
- b) A fenti tervezéshez kapcsolódó monitoring tevékenység a Pénzügyi Igazgatósággal együttműködve, a tervek teljesülésének nyomon követése, szükség esetén a terv módosítása;
- c) Folyamatos kapcsolattartás a tőzsdetagokkal és az MTF kereskedőkkel, velük való egyeztetés és folyamatos tájékoztatás nyújtása számukra az őket érintő kérdésekben; a tevékenységük és a róluk megjelenő információk figyelemmel kísérése;
- d) A piaci szereplők és a BÉT érdekeit szem előtt tartva az egyes területek működéséhez kapcsolódó tőzsdei szabályok kidolgozása, karbantartása és az Igazgatóság elé terjesztése, ideértve elsősorban „A Budapesti Értéktőzsde Zártkörűen Működő Részvénytársaság Szabályzata a Tőzsdetagságról” című szabályzatát, továbbá „A Budapesti Értéktőzsde Zártkörűen Működő Részvénytársaság Rendelkezése a tőzsde által alkalmazott díjakról” tőzsdetagokra vonatkozó egyes részeit;
- e) A piaci szereplők és a BÉT érdekeit szem előtt tartva az MTF működéséhez kapcsolódó szabályok kidolgozása, karbantartása;
- f) Érvényre juttatja a tőzsdei szabályok rendelkezéseit a tőzsdetagok vonatkozásában, az MTF Szabályok rendelkezéseit az MTF kereskedők vonatkozásában, a tőzsdei szabályok, illetve az MTF Szabályok be nem tartása esetén javaslatot tesz a tőzsdetagok, illetve az MTF kereskedők szankcionálására, továbbá a tőzsdei szabályok alapján benyújtott fellebbezéseket döntésre előkészíti az Igazgatóság számára;
- g) Részvétel a vonatkozó törvényi szabályozások kialakításában;
- h) Folyamatos kapcsolattartás a Magyar Nemzeti Bank, a KELER Zrt. és KELER KSZF Zrt. és a kormányzati szervek munkatársaival, együttműködés az őket is érintő kérdésekben;

## A BUDAPESTI ÉRTÉKTŐZSDE ZÁRTKÖRŪEN MŰKÖDŐ RÉSZVÉNYTÁRSASÁG

---

- i) Folyamatos kapcsolattartás a többi Igazgatósággal, a működésükhöz szükséges, az Igazgatóságon képződő információk rendelkezésre bocsátása;
- j) A tőzsdetagokra és az MTF kereskedőkre vonatkozó adatbázisok felállítása és karbantartása, ideértve a BÉT honlapjának frissítését is, a kereskedési rendszerrel kapcsolatosan hatáskörébe utalt feladatok ellátása;
- k) A tőzsdetagokra vonatkozó teljes adminisztráció ellátása;
- l) Részvétel a tőzsdei és MTF információs anyagok elkészítésében (kiadványok, prezentációk), a BÉT vezetése és a közvélemény, valamint a piaci szereplők számára tájékoztató anyagok készítése;
- m) Vizsgálja a tőzsdei és az MTF-en zajló üzletkötéseket, a kereskedés tőzsdei szabályoknak, illetve MTF Szabályoknak való megfelelését, különösen a szokatlan tőzsdei, vagy MTF-en létrejött üzletkötésekre vonatkozóan. A tőzsdetagoknál, illetve az MTF kereskedőknél a vezérigazgató külön utasítására eseti jelleggel helyszíni vizsgálatokat, illetve ellenőrzéseket folytat le.

### 5.3.3. A kibocsátói terület az alábbi fő feladatkört látja el:

A terület ellátja a tőzsdei kibocsátókkal kapcsolatos teendőket. Ezen belül:

- a) A BÉT üzleti tervéhez kapcsolódóan bevételtervezés, becslések készítése a kibocsátók díjbefizetéseiből (bevezetési, forgalomban tartási és közzétételi díj) származó díjbevételekre vonatkozóan;
- b) A fenti tervezéshez kapcsolódó monitoring tevékenység a Pénzügyi Igazgatósággal együttműködve, a tervek teljesülésének nyomon követése, szükség esetén a terv módosítása;
- c) Folyamatos kapcsolattartás a kibocsátókkal, velük való egyeztetés és folyamatos tájékoztatás nyújtása számukra az őket érintő kérdésekben; a tevékenységük és a róluk megjelenő információk figyelemmel kísérése;
- d) A piaci szereplők és a BÉT érdekeit szem előtt tartva az egyes területek működéséhez kapcsolódó tőzsdei szabályok kidolgozása, karbantartása és az Igazgatóság elé terjesztése, ideértve elsősorban „A Budapesti Értéktőzsde Zártkörűen Működő Részvénytársaság Szabályzata a Bevezetési és Forgalombantartási Szabályokról” című szabályzatát, továbbá „A Budapesti Értéktőzsde Zártkörűen Működő Részvénytársaság Rendelkezése a tőzsde által alkalmazott díjakról” című rendelkezésének kibocsátókra vonatkozó egyes részeit;
- e) A piaci szereplők és a BÉT érdekeit szem előtt tartva az MTF működéséhez kapcsolódó szabályok kidolgozása, karbantartása;
- f) Érvényre juttatja a tőzsdei szabályok rendelkezéseit a tőzsdei kibocsátók vonatkozásában, a tőzsdei szabályok be nem tartása esetén javaslatot tesz a kibocsátók szankcionálására, továbbá a tőzsdei szabályok alapján benyújtott fellebbezéseket, illetőleg a BÉT-et, mint kibocsátót érintő szankciós javaslatokat döntésre előkészíti az Igazgatóság számára;
- g) Részvétel a kibocsátókat érintő törvényi szabályozások kialakításában a Kibocsátói Akvizíciók Igazgatósággal együttműködve;
- h) Folyamatos kapcsolattartás a Magyar Nemzeti Bank, a KELER Zrt. és KELER KSZF Zrt., a bevezetésekben közreműködő tanácsadók, valamint a kormányzati szervek munkatársaival, együttműködés az őket is érintő kérdésekben;
- i) Folyamatos kapcsolattartás a többi Igazgatósággal, a működésükhöz szükséges, az Igazgatóságon képződő információk rendelkezésre bocsátása;
- j) Az egyes területekre (tőzsdei értékpapírokra, a tőzsdei kibocsátókra, az MTF-en kereskedett azonnali termékekre) vonatkozó adatbázisok felállítása és karbantartása, ideértve a BÉT honlapjának frissítését is, valamint a kereskedési rendszerrel kapcsolatosan hatáskörébe utalt feladatok ellátása;
- k) A területekhez kapcsolódó adatbázis táblák karbantartása;
- l) Részvétel a tőzsdei és MTF információs anyagok elkészítésében (kiadványok, prezentációk), a BÉT vezetése és a közvélemény, valamint a piaci szereplők számára tájékoztató anyagok készítése;
- m) Részvétel az Európai Unió szervei, illetve egyéb nemzetközi szervezetek, érdekérvényesítő fórumok által kezdeményezett, a tőzsdei kibocsátókat, a részvényeseket, illetve az értékpapírokat érintő szakmai konzultációkban és felmérésekben a Kibocsátói Akvizíciók Igazgatósággal együttműködve;

- n) Részvétel a vonatkozó törvényi szabályozások kialakításában a Kibocsátói Akvizíciók Igazgatósággal együttműködve.

5.3.3.1 A kibocsátókkal kapcsolatos feladatok tekintetében az alábbi feladatköröket látja el:

- a) Az értékpapírok tőzsdei bevezetésével és MTF regisztrációjával kapcsolatos, a BÉT-re háruló teendők;
- b) Az értékpapírok tőzsdei törlésével és MTF-ről való törlésével kapcsolatos teendők;
- c) Az egyes értékpapírok kibocsátóira vonatkozó forgalomban tartási követelmények teljesítésének felügyelete, így különösen a Tőzsdei Szabályok által előírt tájékoztatási kötelezettségek (rendszeres, rendkívüli és egyéb) és adatszolgáltatási kötelezettségek betartása; formai és tartalmi szempontból történő áttekintése, feldolgozása, szükség esetén javaslattevő intézkedés meghozatalára (különös tekintettel az értékpapírok kereskedésének felfüggesztésére, mulasztás esetén a kibocsátó szankcionálására).
- d) Kategóriába sorolással kapcsolatos feladatok;
- e) A Terméklista azonnali piacra, és az Értékpapírlista MTF-re vonatkozó részének karbantartása;
- f) A BÉT honlapján történő közzétételekkel kapcsolatos feladatok, az érintett felhasználókkal, illetve a honlapot üzemeltető szolgáltatóval való kapcsolattartás, valamint javaslattevő a honlap fejlesztésére, azok továbbítása az üzemeltető felé, illetve közreműködés a belső (BÉT által megvalósítható) fejlesztések elvégzésében; honlapon keresztül felület biztosítása a kibocsátói közzétételek publikálására, és az ehhez használt közzétételi rendszer működésének felügyelete;
- g) A bevezetési, forgalomban tartási és közzétételi díjak kiszámítása, és a Pénzügyi Igazgatóság részére való eljuttatása;
- h) Részvétel a külföldi és belföldi road show-k valamint egyéb rendezvények szervezésében;
- i) A BÉT Felelős Társaságirányítási Ajánlásainak kialakítása és továbbfejlesztése; a tőzsdei kibocsátók társaságirányítási gyakorlatának követése, a Felelős Társaságirányítási Bizottság működéséhez kapcsolódó koordinációs és adminisztrációs feladatok ellátása;
- j) A Kibocsátók érdekképviselőt ellátó Kibocsátói Bizottság működéséhez kapcsolódó koordinációs és adminisztrációs feladatok elvégzése;
- k) A tőzsdei bevezetést elősegítő konferenciák és fórumok szervezése, illetve azokon való részvétel, a tőzsdei megjelenéssel, a tőkepiaci/tőzsdei úton történő vállalatfinanszírozással kapcsolatos ismeretek bővítését célzó oktatások, előadások szervezése, azokon való aktív részvétel.

5.3.3.2 A Kereskedési, és Üzletfejlesztési és Kibocsátói Igazgatóság igazgatója, valamint a Kibocsátói terület igazgató-helyettese önálló döntési jogkörrel rendelkezik az alábbi feladatkörökben (azzal, hogy a tárgybeli tőzsdei határozatokat bármelyikük jogosult önállóan meghozni):

Szabályozott piacon/BETa piacon:

kötvény, befektetési jegy, jelzáloglevél, certifikát, állampapír bevezetéséről, rábocsátásról, tőkeemelésről szóló tőzsdei határozat meghozatala (automata határozat esetében a sablon határozatszöveg jóváhagyása).

Xtend és Xbond piacon

- a) Információs dokumentum kiegészítésének jóváhagyása (az információs dokumentum jóváhagyása a vezérigazgató hatásköre).
- b) Információs dokumentum hiánypótlásával kapcsolatos határozat meghozatala (az információs dokumentum jóváhagyása a vezérigazgató hatásköre).

5.3.3.3. A Kibocsátói terület ügyintézője önálló döntési jogkörrel rendelkezik az alábbi feladatkörökben (azzal, hogy a tárgybeli tőzsdei határozatokat bármelyik ügyintéző jogosult önállóan meghozni):

Valamennyi, a BÉT által működtetett piacon:

azon Értékpapír-, és Terméklista módosítások, amelyek az alaptőke csökkentését, névértéket, ISIN kódot, cégnév változást érintik, nem beleértve a splitet, amelyről való döntés vezérigazgatói hatáskör.

Szabályozott piacon/BETa piacon:

certifikát kereskedésének KO miatti felfüggesztése és certifikát KO miatti törlése.

A fent felsorolt ügyintézői döntési hatáskörbe tartozó egyes kérdésekben való tőzsdei határozatok meghozatala során biztosítani kell a 4 szem elv érvényesülését, azaz mind a határozatot, mind az annak alapjául szolgáló iratokat, információt legalább két ügyintézőnek kell jóváhagynia, illetve megvizsgálnia azzal, hogy ennek során a határozatot jogi szignóval ellátó Jogi Iroda munkatársát ügyintézőnek kell tekinteni.

A fent felsorolt döntési hatáskörbe tartozó konkrét ügyekben a tőzsdei határozatok meghozatalára vonatkozó jogkört mind a Kereskedési, és Üzletfejlesztési és Kibocsátói Igazgatóság igazgatója, mind a Kibocsátói terület igazgató-helyettese jogosult bármikor saját hatáskörébe vonni.

5.3.3.4. A fenti 5.3.3.2. és 5.3.3.3. pontban felsorolt döntési hatáskörök alapján meghozott tőzsdei/MTF határozatokat a döntést ténylegesen meghozó személy jogosult és köteles a BÉT nevében önállóan aláírni.

#### **5.4. Informatikai Fejlesztési és Üzemeltetési Igazgatóság**

Összefogja és irányítja a BÉT valamennyi külső és belső erőforrással megvalósuló informatikai fejlesztési tevékenységet, üzemelteti a BÉT valamennyi számítógépes rendszerét, valamint felügyeli az egyes biztonsági és üzemfenntartási feladatok ellátását. Az Informatikai Fejlesztési és Üzemeltetési Igazgatóság két alegységből áll, az Informatikai Fejlesztési területből és az Informatikai Üzemeltetési területből, a szervezeti egységet vezető Informatikai Fejlesztési és Üzemeltetési Igazgató mindkét terület felügyeletét ellátja.

##### **5.4.1. Informatikai Fejlesztési terület**

Fő feladata:

- a) A fejlesztési javaslatait köteles a költséghatékonyság, a ráfordítások és hasznok folyamatos mérlegelésével végezni. Részt vesz a BÉT éves fejlesztési tervének kialakításában, majd a BÉT Igazgatósága által elfogadott beruházási tervben szereplő informatikai fejlesztések végrehajtásában, köteles azok teljesülését napra készen nyomon követni. Az elfogadott üzleti terv megvalósulását köteles folyamatosan ellenőrizni, az elkötelezettségeket napra készen számontartani, az üzleti terv vonatkozó részeinek teljesüléséről beszámolni, szükség esetén módosítását javasolni;
- b) Elkészíti a fejlesztési folyamatokkal kapcsolatos belső szabályokat, azokat folyamatosan karbantartja, meghatározza a számítástechnikai fejlesztések módszertani hátterét, szabványait;
- c) Az informatikai üzemeltetés hibaelhárítási tevékenységét fejlesztői szempontból támogatja;
- d) Elvégzi a kereskedési rendszerekkel, valamint az egyéb BÉT-es rendszerekkel kapcsolatos belső fejlesztéseket, valamint irányítja és felügyeli a külső fejlesztéseket;
- e) Részt vesz a rendszer-specifikációk készítésében, rendszertervet készít, elvégzi az egyéb rendszerekkel összefüggő fejlesztési feladatokat, az új rendszereket betanítja, üzemeltetésre alkalmas állapotban üzemeltetésre átadja;
- f) A költséghatékony működés szempontjainak figyelembevételével előkészíti a feladatkörébe tartozó informatikai termékek beszerzését, ajánlatot kér be, majd jóváhagyás esetén beszerzi a specifikált és jóváhagyott termékeket;
- g) Teszteli a bevezetendő rendszereket, kidolgozza a szükséges tesztelési terveket;
- h) Üzemelteti és fejleszti a számítógépes fejlesztői és tesztkörnyezetet;
- i) Részt vesz az informatikai stratégia kialakításában.

##### **5.4.2 Informatikai Üzemeltetési terület**

Fő feladata:

## A BUDAPESTI ÉRTÉKTŐZSDE ZÁRTKÖRŰEN MŰKÖDŐ RÉSZVÉNYTÁRSASÁG

---

- a) Működteti, karbantartja és továbbfejleszti a BÉT informatikai eszközparkját és azok hálózati összeköttetését biztosító eszközöket, valamint az operációs rendszereket és egyéb alapszoftvereket, ezeket a jogosult felhasználók részére rendelkezésre bocsátja. Ezen belül a felelősségi körének és vonatkozó szerződéseinek megfelelően üzemelteti:
- a kereskedési rendszereket;
  - a kereskedést biztosító kommunikációs rendszereket;
  - az információszolgáltatási és kijelző rendszereket;
  - az oktató rendszereket;
  - irodai, levelező és gazdálkodási rendszereket;
  - egyéb külső kapcsolatokat biztosító rendszereket.
- b) hatályon kívül;
- c) Az érvényes üzemeltetési- és mentési szabályoknak megfelelően elvégzi a rendszeres és időszakos mentéseket, gondoskodik a mentett állományok és rendszerek biztonságos őrzéséről;
- d) Végrehajtja az üzembiztonságot és adatvédelmet szolgáló rendszeres vírusvédelmi feladatokat;
- e) Felelős az eszközpark fejlesztésére, módosítására vonatkozó döntések előkészítéséért, azok végrehajtásáért, illetve végrehajtásuk ellenőrzéséért;
- f) Közreműködik a szoftverek fejlesztési munkálataiban, ezen belül elvégzi az elkészült változatok telepítését, üzemeltetését, tesztelését;
- g) Az üzemeltetett rendszerekről üzemeltetési naplót vezet, gondoskodik azok 1 évig történő megőrzéséről;
- h) Megszervezi és végrehajtja a különböző felhasználói igények, problémák és hibajelentések fogadását, előminősítését és ezek alapján intézkedik;
- i) Nyilvántartja a számítógéppont hálózati felhasználóit, karbantartja az erőforrás használati jogosultságra vonatkozó információkat, biztosítja a jogosultságoknak az adat- és titokvédelmi előírásokkal összhangban történő érvényesülését;
- j) Műszaki szempontból nyilvántartja a BÉT-en használatos programrendszereket és hardver eszközöket;
- k) Elvégzi a felhasználók szintjén alkalmazott, elsődleges adatrögzítést, adatkarbantartást és az operatív feladatokhoz szükséges kiértékeléseket, illetve lekérdezéseket megvalósító alkalmazói rendszerek fejlesztését;
- l) Részt vesz a felhasználói rendszerekhez tartozó üzemeltetési előírások kidolgozásában;
- m) A költséghatékony működés szempontjainak figyelembevételével előkészíti a különböző számítástechnikai eszközök beszerzését, ajánlatot kér be, majd jóváhagyás esetén beszerzi a specifikált és jóváhagyott eszközöket;
- n) A beszerzési javaslatait kötelezően a költséghatékony, a ráfordítások és hasznok folyamatos mérlegelésével megtenni;
- o) Üzembe helyezi a beszerzett számítástechnikai hardver és szoftver eszközöket vagy ellenőrzi azok telepítését, az operációs rendszerek és alapszoftverek dokumentációi alapján elvégzi a szükséges hangolásokat, módosításokat;
- p) Elvégzi a szoftver licencek kezelését, biztosítja, hogy a BÉT-en használt szoftverek jogtisztán, kellő licenc számban rendelkezésre álljanak;
- q) Ellenőrzi és igazolja a BÉT informatikai eszközparkján végrehajtott eseti és időszakos karbantartások szakszerű elvégzését, jelzi az esetleges hiányosságokat;
- r) Átnézi és elemzi a rendszernapló állományokat;
- s) Gondoskodik a rendezvények informatikai hátterének, kellékeinek biztosításáról;
- t) Felügyeli a hangrögzítőrendszert, elvégzi az anyagok igény szerinti archiválását.
- u) A piaci szereplők és a BÉT érdekeit szem előtt tartva közreműködik az MTF piac működéséhez kapcsolódó szabályok kidolgozásában, karbantartásában.
- v) ellátja az alábbi biztonsági és üzemfenntartási feladatokat:
- va) Ellátja a beléptető rendszer üzemeltetéséhez és felügyeletéhez kapcsolódó feladatokat:
- Ennek keretében felügyeli a BÉT területén működő, illetve a másodlagos gépteremben telepített a proximity kártyás beléptető rendszert, elvégzi a napi mentéseket, illetve archiválásokat, gondoskodik a beléptetőkártyák adminisztrációjáról;
- vb) Gondoskodik a telekommunikációs szolgáltatások biztosításáról, ezen belül:
- Rendszeresen kapcsolatot tart a vezetékes- és mobilkommunikációs szolgáltatókkal;

- Ellátja a telefonközpont felügyeletét, elvégzi igények szerinti programozását, illetve koordinálja az új mellékállomások kiépítését, meglévő mellékállomások megszüntetését, illetve áthelyezését;
  - Kapcsolatot tart a telefonközpont szállítójával, elvégzetteti a szükséges távprogramoztatásokat;
- vc) Üzemelteti és felügyeli a BÉT területén lévő, illetve a másodlagos gépteremben telepített digitális videó rögzítő és megfigyelő rendszert, ellenőrzi a rendszerek működését, elvégzetteti az eseti és időszakos karbantartását, hibaelhárítását;
- vd) Gondoskodik a rögzített adatok és videó felvételek archiválásáról, illetve az adatvédelmi előírásoknak megfelelő kezeléséről és tárolásáról;
- ve) Megszervezi a BÉT-en üzemelő nyomtató berendezések javítását, karbantartását;
- w) Részt vesz az informatikai stratégia kialakításában.

## **5.5 Pénzügyi Igazgatóság**

Fő feladata a vezetői döntéseket szolgáló, pénzügyi-, számviteli-, gazdasági információs rendszer kidolgozása és működtetése, valamint a törvényi előírásoknak megfelelő beszámolók, jelentések elkészítése. Ezen belül:

### 5.5.1. Pénzügyi és számviteli feladatok

- a) Kidolgozza és működteti a vezetői döntéseket szolgáló pénzügyi-, számviteli-, gazdasági információs rendszert, meghatározza a költségcentrumokat, elemzéseket készít, nemzetközi standardoknak megfelelő értékeléseket, gazdaságossági számításokat végez, és részt vesz az új üzleti tevékenységek gazdasági megalapozottságának feltárásában;
- b) Kialakítja a BÉT pénzgazdálkodási és számviteli rendjét, gondoskodik folyamatos betartatásáról és fejlesztéséről, az erre vonatkozó jogszabályváltozásokat figyelemmel kíséri;
- c) Részt vesz a BÉT valamennyi pénzügyi és számviteli tevékenységének irányításában és koordinálásában, felügyeli a pénzügyi- és számviteli tevékenységeket;
- d) A BÉT stratégiai célkitűzéseivel összhangban elkészíti a középtávú pénzügyi tervet,
- e) Összeállítja az éves üzleti tervet, melyet elfogadásra benyújt a BÉT Igazgatóságának,
- f) A megvalósulásáról havonta értékelést készít, melyet az Igazgatóság a BÉT Felügyelő Bizottsága és a BÉT vezetősége részére megküld;
- g) Elkészíti határidőre a BÉT mérlegét, eredmény-kimutatását és éves jelentését az előírásoknak megfelelően;
- h) A vonatkozó jogszabály előírásainak megfelelően negyedévente elkészíti az Igazgatóság beszámolóját a BÉT Felügyelő Bizottsága részére,
- i) a jogszabályoknak, illetőleg a BÉT belső szabályainak megfelelően közzéteszi a BÉT legfontosabb gazdálkodási adatait a BÉT honlapján;
- j) Elkészíti a tőzsdei és MTF finanszírozási tervet, gondoskodik a BÉT likviditásának biztosításáról, és az ideiglenesen szabad pénzeszközök befektetéséről. Előkészíti a hitelszerződéseket, nyilvántartást vezet a hitelekéről;
- k) Javaslatot tesz a BÉT által alkalmazandó díjak meghatározására. Figyelemmel kíséri a tőzsdei és MTF díjak és egyéb bevételek határidőben történő befizetését, a szükséges intézkedéseket megteszi;
- l) Kiszámlázza a forgalmi díjakat, a bevezetési és forgalombantartási díjakat, az információ értékesítés és egyéb szolgáltatások díjait, gondoskodik az egyéb bevételek realizálásáról, a bejövő és kimenő számlák nyilvántartásáról, fizetési kötelezettségek teljesítéséről, a követelések határidőben történő érvényesítése érdekében megteszi a szükséges intézkedéseket;
- m) Ellátja a tőzsdei és MTF felelősségbiztosításokhoz kapcsolódó feladatokat (biztosítások megkötése/megújítása, szükség esetén megfelelő biztosítási tanácsadó bevonásával).
- n) Folyamatosan biztosítja a napi gazdálkodáshoz szükséges készpénz mennyiséget, intézi a külföldi utazásokhoz szükséges valuták felvételét, kifizetését, elszámoltatását, a készpénzforgalom lebonyolítását, nyilvántartását, ellenőrzését és az úti jelentések elkészültének folyamatos kontrollját és nyilvántartását;

## A BUDAPESTI ÉRTÉKTŐZSDE ZÁRTKÖRŰEN MŰKÖDŐ RÉSZVÉNYTÁRSASÁG

---

- o) Béren kívüli juttatásokról nyilvántartás vezetése, utalványok, beszerzése;
- p) Végrehajtja a BÉT-re vonatkozó adózási feladatokat;
- q) A mérleg dokumentáltságát alátámasztó analitikus nyilvántartásokat vezet;
- r) A dolgozók részére nyújtott lakástámogatási hitelek lebonyolításával kapcsolatos teendőket ellátja;
- s) A vállalati mobiltelefonok/vezetékes telefonok vonatkozó munkáltatói utasításban meghatározott határérték feletti használatáról/magánhasználatáról kimutatás készítése, és a munkavállalókat terhelő költségek bérből történő levonáshoz a lista átadása a bérszámfejtés részére;
- t) Elkészíti a leltározási, illetve selejtezési ütemtervet, közreműködik a leltározás és selejtezés lebonyolításában és ellenőrzésében;
- u) Vezeti a nyilvántartást a BÉT bélyegzőiről; szigorú számadású nyomtatványokról;
- v) Nyilvántartja a pénzügyi kötelezettségvállalással járó szerződéseket; Jogsabályokban előírt bejelentési és nyilvánosságra hozatali kötelezettségek teljesítése;
- w) Közreműködik a BÉT közgyűléseinek szervezésében és lebonyolításában;
- x) Részvétel a vonatkozó törvényi szabályozások kialakításában.

### 5.5.2. Humánpolitikai feladatok

A Pénzügyi Igazgatóság felelős a napi munkavégzéshez szükséges, elsősorban koordinációs, adminisztratív és dokumentációs jellegű humánpolitikai feladatok, valamint a létszám-, bér- és ösztönzési rendszertervezéssel kapcsolatos feladatok ellátásért, így különösen:

- a) Elvégzi a munkaviszonnyal kapcsolatos adminisztratív feladatokat, így különösen előkészíti a vonatkozó szerződéseket, nyilatkozatokat, közreműködik a munkaköri leírások elkészítésében;
- b) A mindenkor hatályos jogszabályi rendelkezések figyelembevételével kidolgozza a béren kívüli juttatási, valamint az ösztönzési rendszert,
- c) Elvégzi a bérek, béren kívüli juttatások és társadalombiztosítási ellátások számfejtésével, bevallásával és könyvelési feladásával, szabadságolással, valamint a személyi jövedelemadó elszámolásával kapcsolatos ügyintézés;
- d) Vezeti a munkaügyi nyilvántartásokat, valamint végzi ezek adatvédelmi szempontoknak megfelelő kezelését, tárolását;
- e) Elvégzi a szakmai gyakorlaton résztvevők koordinációját, előkészíti a tanulmányi szerződéseket, szervezi a munkaszervezet idegennyelvi oktatását;
- f) Elvégzi a szükséges feladatok előkészítését és együttműködik a hatóságokkal a munkaügyi tárgyú ellenőrzések során;
- g) A fentieknek megfelelő tárgyú tőzsdei szabályokat és MTF Szabályokat előkészíti, összeállítja, gondoskodik folyamatos betartatásukról és aktualizálásukról.

### **5.6. Belső Ellenőr**

- a) Segíti a tulajdonosi és szervezeti érdekek megvalósulását, kiemelten ellenőrzi a tőzsdei szabályok és az MTF Szabályok betartását;
- b) Összeállítja a belső ellenőrzési ütemtervet;
- c) Megszervezi, végrehajtja a belső ellenőrzési munkát. A BÉT Felügyelő Bizottsága jóváhagyásával a vezérigazgató egyetértésével meghatározott ütemterv szerint, valamint soron kívül ellenőrzési feladatokat végez el határidőre;
- d) A BÉT Felügyelő Bizottságának üléseire előterjesztéseket, beszámolókat készít elő, az üléseken megjelenik és közreműködik;
- e) A vezérigazgató beszámolóihoz a belső ellenőrzést érintően részanyagokat készít;
- f) Figyelemmel kíséri a BÉT szervezeti egységeinél a munkafolyamatba épített és a vezetői ellenőrzés működését;
- g) Elkészíti a belső ellenőrzési tapasztalatok összefoglaló jelentéseit
- h) Igény szerint közreműködik a vezetői döntések előkészítésében;
- i) Igény szerint egyéb szakirányú tevékenységet lát el (részvétel konferencián, ellenőrzési egyesületben, stb)

# A BUDAPESTI ÉRTÉKTŐZSDE ZÁRTKÖRŰEN MŰKÖDŐ RÉSZVÉNYTÁRSASÁG

---

- j) ellátja az Európai Parlament és a Tanács (EU) 2016/1011 számú, a pénzügyi eszközökben és pénzügyi ügyletekben referenciamutatóként vagy a befektetési alapok teljesítményének méréséhez felhasznált indexekről, valamint a 2008/48/EK és a 2014/17/EU irányelv, továbbá az 596/2014/EU rendelet módosításáról szóló rendeletében foglalt felügyeleti funkciót.

A Belső Ellenőr a feladatát a BÉT Felügyelő Bizottsága által megállapított Belső Ellenőrzési Charta elvei mentén, a Belső Ellenőrzési Szabályzat rendelkezései szerint látja el.

## **5.7. Biztonsági Menedzser**

Jelen pontban foglalt feladatok közvetlenül a vezérigazgató irányítása alá tartozó Biztonsági Menedzser által kerülnek ellátásra.

A Biztonsági Menedzser feladatkörébe az általános biztonsági feladatok mellett elsősorban a fizikai és személyi biztonsággal, munkavédelemmel, partnerkockázattal, személyi kockázatokkal kapcsolatos tevékenységek sorolhatók, amelynek keretében a következőket végzi el, illetve a következő feladatok elvégzéséért felelős:

- a) elősegíti és koordinálja a BÉT rendeltetészerű, befolyásmentes működését, ellátja a BÉT biztonságával, illetve intézményvédelmével kapcsolatos feladatokat, amelynek során a feladatai ellátásához szükséges mértékben a BÉT adataihoz hozzáférhet;
- b) közreműködik a menedzsment döntéseinek előkészítésében a Tőzsde biztonsági érdekeinek szem előtt tartása mellett;
- c) a BÉT biztonságos működését veszélyeztető működési kockázatok azonosítása alapján szakmai javaslatokat fogalmazhat meg a Tőzsde működésével kapcsolatban;
- d) a BÉT nemzeti létfontosságú rendszerelémmé történt kijelölésével kapcsolatosan a hatóság (OKF) felé ellátja a biztonsági összekötő személy feladatait;
- e) feladatkörében eljárva kapcsolatot tart az illetékes hatóságokkal, állami intézményekkel és szervezetekkel, valamint a rendvédelmi szervekkel;
- f) a rendkívüli események (pl.: veszély, krízis, katasztrófa helyzet) kezelési módjának és a bekövetkezés esetén végrehajtandó feladatoknak a megtervezésére vonatkozó iránymutatás;
- g) feladata a biztonságtechnikai, tűz- és munkavédelmi feladatokkal kapcsolatos egyes adminisztratív és koordinációs feladatok ellátása, a BÉT számítógéptermben lévő automata tűzoltórendszer, illetve a másodlagos gépteremben telepített automata tűzoltórendszer működésének ellenőrzése;
- h) a rendszeres tűzvédelmi oktatás megszervezése és lebonyolítása, a tűzvédelmi eszközök ellenőrzésének elvégzése, eseti cseréjükről való gondoskodás, valamint ezzel kapcsolatos adminisztratív teendők ellátása, illetve a tűzvédelmi szakértővel való kapcsolattartás és a tűzvédelmi hatósággal;
- i) feladata a rendszeres munkavédelmi oktatás megszervezése, a munkavédelmi ellenőrzések során tett javaslatok betartásának elősegítése, kapcsolattartás a munkavédelmi szakértővel és a munkavédelmi képviselővel;
- j) feladata a munkavédelmi és biztonsági előírások betartásának ellenőrzése;
- k) a személyi kockázatok felmérése, illetve megállapítása érdekében részt vesz a BÉT humánpolitikai eljárásának folyamatában;
- l) ellátja és szervezi a személyi biztonság tudatosság kialakítását, illetve erősítését a BÉT zavartalan működése érdekében;
- m) koordinálja a bekövetkezett biztonsági események felszámolását, illetve részt vesz a kárenyhítésben;
- n) a bekövetkezett biztonsági események kivizsgálásának tapasztalatai, elemzése alapján javaslatot tesz a szükséges változtatásokra és az esetleges felelősség megállapítására;
- o) koordinációt végez a biztonság megteremtésében résztvevő szervezeti egységek között
- p) ellenőrzi a BÉT-nél érvényben lévő biztonsági szabályzók betartását.

Jelen pontban foglalt feladatok megbízási szerződéses jogviszony keretében a BÉT szervezetén kívüli szervezeti formában kerülnek ellátásra.



#### **5.8. HR menedzser**

- a) a minőségi munkaerő-utánpótlás hosszú távú biztosításának tudatos tervezhetősége érdekében a stratégiához igazodóan részt vesz a karrierfejlesztésben, a kialakított elvek alapján tervezi és koordinálja a teljes folyamatot, támogatja a döntéshozatalt a felső vezetőkkel együttműködésben
- b) működteti a toborzási, kiválasztási rendszert, koordinálja annak teljes folyamatát, a hozzá kapcsolódó munkatárs ajánló programot, ennek keretében kapcsolatot tart a vezetőkkel, és támogatja a döntéshozatalt
- c) támogatja és koordinálja az új belépők, illetve új munkakörbe kerülők beillesztését
- d) kialakítja és működteti a HR-rendszereket, a teljesítményértékelési, a képzési és a karrierfejlesztési rendszereket, ennek keretében éves képzési tervet készít
- e) részt vesz a szervezeti kultúra formálásában, szervezetfejlesztési programok megvalósításával közvetlenül, szervezeti értékek érvényesítésével közvetve alakítja a szervezeti kultúrát
- f) tanácsot és módszertani támogatást nyújt a vezetők szervezetfejlesztési tevékenységéhez, tanácsadással támogatja a vezetőket az emberierőforrás-menedzsment tevékenység ellátásában, illetve tanácsadással segíti a munkavállalókat a munkahelyi, esetlegesen a személyes problémáik megoldásában
- g) a működési hatékonyság növelése érdekében szükség esetén javaslatot tesz az egyes funkciókon belül, illetve az azok közötti optimális munkamegosztáshoz illeszkedő szervezeti struktúrára vonatkozóan, az új tevékenységeket, funkciókat beilleszti a szervezeti struktúrába

#### **5.9. Informatikai Biztonsági Osztály**

Az Informatikai Biztonsági Osztály feladatkörébe elsősorban az általános információbiztonsági feladatok, az informatikai biztonsággal kapcsolatos tervezés és döntéselőkészítés, a működési és informatikai kockázatkezelés támogatása, az informatikai biztonságirányítási rendszer kidolgozása, illetve felügyelete sorolhatók. Az Informatikai Biztonsági Osztályt az Informatikai Biztonsági osztályvezető irányítja. Az Informatikai Biztonsági Osztály a következő feladatok elvégzéséért felelős:

- a) az informatikai biztonság átfogó szemléletű tervezése;
- b) javaslatok kidolgozása az informatikai biztonság és védelem ésszerű növelésére;
- c) közreműködés a menedzsment döntéseinek előkészítésében a BÉT biztonsági érdekeinek szem előtt tartása mellett;
- d) az informatikai rendszerek fejlesztési terveinek (megvalósíthatósági tanulmány, követelmény specifikáció, funkcionális specifikáció, rendszer terv, tesztelési tervek, üzembe helyezési leírás, üzemeltetési, karbantartási és módosítási leírás, felszámolási terv) véleményezése, biztonsági szempontjainak kidolgozása, illetve kidolgoztatása;
- e) a biztonságot szavatoló intézkedések szabályzatba illesztése, a biztonsági szabályzat más szabályzatokhoz, utasításokhoz illesztése;
- f) részvétel a biztonságirányítási rendszer tervezésében és a törvényi megfeleléség fenntartásában
- g) a BÉT biztonságos működését veszélyeztető működési és informatikai kockázatok azonosítása, kockázatelemzés alapján javaslattétel a szükséges intézkedések bevezetésére;
- h) a rendkívüli események (pl.: veszély, krízis, katasztrófa helyzet) kezelési módjának és a bekövetkezés esetén végrehajtandó feladatoknak a megtervezésére vonatkozó iránymutatás;
- i) jelentések készítése a biztonsági, illetve kockázati helyzetről;
- j) kontroll-szempontok érvényesítése a jogosultságkezelési-, változáskezelési-, naplóelemzési folyamatokban;
- k) koordináció a biztonság megteremtésében résztvevő szervezeti egységek között;
- l) a biztonságot érintő technológiai újdonságok megismerése, bevezetése;
- m) a BÉT nemzeti létfontosságú rendszerelemmé történt kijelölésével kapcsolatosan a hatóság (OKF) felé az elektronikus információs rendszerek biztonságáért felelős személy feladatainak ellátása.

**5.10. Jogi- és szabályozási feladatok**

- a) A BÉT szervei működésének figyelemmel kísérése a tőzsdei szabályoknak és az MTF Szabályoknak megfelelő működés biztosítása érdekében;
- b) Az észlelt jogsértések jelzése a vezérigazgatónak, valamint javaslattétel azok megszüntetésére, szükség esetén figyelem felhívása az intézkedések megtételének indokoltságára;
- c) A BÉT peres és nem peres jogi képviselőjének ellátása, illetve képviseltetése, a BÉT döntési hatáskörébe tartozó jogvitás ügyekben követendő eljárás kialakítása és felügyelete;
- d) A BÉT nevében készítendő szerződések, beadványok, egyéb okiratok - ideértve a munkajogi tárgyú szerződéseket, beadványokat és egyéb okiratokat - elkészítésének irányítása, azok véleményezése és valamennyi irat jogi szempontból történő, a BÉT dokumentumkezelő rendszerében való elektronikus szignálása vagy kézjeggyel való ellátása;
- e) A tőzsdei szabályok és MTF Szabályok előkészítése, illetve elkészítettetése, folyamatos karbantartása, azok módosítására javaslattétel, a szabályzatok konzisztenciájának vizsgálata a BÉT vezetőinek szakmai véleménye alapján, kapcsolattartás a tőzsdei szabályzat engedélyezési kérdésekben a Magyar Nemzeti Bankkal;
- f) A tőzsdei szabályok és az MTF Szabályok egymás közötti és a hatályos joganyaggal történő összhangjának megteremtése;
- g) A hatályos joganyag módosításának a BÉT felé történő kezdeményezése az értékpapírpiac fejlesztése érdekében, a javasolt módosítás szövegszerű előkészítése, képviselő a jogszabály módosításhoz kapcsolódó fórumok előtt, részvétel azok ülésein;
- h) Együttműködés a BÉT szakmai bizottságaival, igény szerint részvétel azok ülésein;
- i) Részvétel a BÉT-et és környezetét érintő jogalkotási munkákban;
- j) A BÉT igazgatási feladatainak ellátása során közreműködés, így különösen:
  - közreműködés a BÉT Közgyűlései és a testületi ülések szervezésében és lebonyolításában;
  - a közgyűlési és igazgatósági anyagok, meghívók és határozatok előkészítése, nyilvántartása;
  - a közgyűlési és igazgatósági jegyzőkönyvek elkészítése, nyilvántartása;
  - a munkáltatói utasítások nyilvántartása;
  - a vezérigazgató határozatainak nyilvántartása.
- k) Részvétel a vonatkozó törvényi szabályozások kialakításában

Jelen pontban foglalt feladatok megbízási szerződéses jogviszony keretében a BÉT szervezetén kívüli szervezeti formában kerülnek ellátásra.

**5.11. Megfelelési Vezető**

- a) Biztosítja, hogy a BÉT mindenkor megfeleljen a tevékenységére és működésére vonatkozó jogszabályokban foglaltaknak és a tőzsdei szabályzatokban foglaltak összhangban legyenek a jogszabályi rendelkezésekkel;
- b) Folyamatosan figyelemmel kíséri és rendszeresen ellenőrzi azon intézkedések és eljárások megfelelő érvényesülését, amelyek célja, hogy a BÉT vonatkozó jogszabályokban foglaltaknak történő megfelelésben esetleg tapasztalható hiányosságait feltárják;
- c) A BÉT belső szabályozásában a Megfelelési Vezető számára előírt valamennyi feladat, így különösen a BÉT Általános Üzletszabályzata 7. Könyv – Összeférhetetlenségi Szabályokban foglalt ellenőrzési és egyéb feladatok ellátása;
- d) Folyamatosan figyelemmel kíséri és rendszeresen ellenőrzi a BÉT által a megfelelésbeli hiányosságok feltárása érdekében tett intézkedéseit;

- e) Tanácsaival és közreműködésével segíti a BÉT alkalmazottait annak érdekében, hogy a BÉT teljesítse a vonatkozó jogszabályokban foglalt kötelezettségeit;
- f) A vezérigazgató részére évente elkészíti a megfelelési jelentést;
- g) Felelős az etikai normáknak és szakmai sztenderdeknek való megfelelés ellenőrzéséért, azok megsértésének kivizsgálásáért, valamint az etikai normáknak és szakmai sztenderdeknek való megfelelés tekintetében az irányítási funkciót betöltő testület részére történő jelentések elkészítéséért;
- h) feladata a BÉT bennfentes információk kezeléséről szóló szabályzatában a Megfelelési Vezetőhöz rendelt feladatok ellátása.

A Megfelelési Vezető feladatainak további részleteiről külön Vezérigazgatói Utasítás (Compliance Szabályzat) rendelkezik.

Jelen pontban foglalt feladatok megbízási szerződés keretében kerülnek ellátásra azzal, hogy a Megfelelési Vezető feladatkörébe tartozó feladatok ellenőrzése közvetlenül a vezérigazgató hatáskörébe tartozik.

## **5.12. Értékesítési, Marketing és Kibocsátói Akvizíciók Igazgatóság**

Az igazgatóság két fő területre tagolódik: az Értékesítési és Marketing, valamint a Kibocsátói Akvizíciók területre.

### **5.12.1. Az Értékesítési és Marketing terület az alábbi fő feladatkört látja el:**

Az Értékesítési és Marketing terület összefogja és irányítja a marketing kommunikációs és PR tevékenységeket, valamint a tőzsdei adatok értékesítését és termékfejlesztését, illetve támogatja, szervezi és ápolja a BÉT nemzetközi kapcsolatait más szervezeti egységekkel együttműködve. A terület támogatja a BÉT oktatási partnerekkel közös célok eléréseért (elsősorban Főiskolák, Egyetemek) a pénzügyi kultúra és befektetői tudatosság fejlesztéséért folytatott munkáját. A terület összefogja továbbá a Társadalmi felelősségvállalási feladatokat.

Az Értékesítési és Marketing terület két alegységből áll: kommunikációs és marketing alegységből (marketing, PR és vállalati kommunikáció) és a tőzsdei adatértékesítési alegységből.

#### **5.12.1.1. Kommunikációs alegység**

Fő feladata a BÉT kommunikációjának menedzselése, a kommunikációs stratégia kidolgozása, a folyamatos kommunikációs, marketing és információszolgáltatási tevékenység megtervezése és végrehajtása, ezen belül különösen: marketing kommunikációs és PR feladatok

- a) Kialakítja, koordinálja és végrehajtja a BÉT marketing kommunikációs és PR stratégiáját;
- b) Megtervezi az éves marketing kommunikációs és PR budget-t;
- c) Kialakítja a BÉT egységes arculatát és koordinálja annak megvalósítását; ápolja a BÉT kapcsolati hálóját, együttműködik a BÉT partnereivel és üzletfeivel,
- d) A BÉT termékeinek értékesítését megfelelő marketing tevékenységgel támogatja
- e) Koordinálja a BÉT protokolláris feladatait;
- f) Szervezi és előkészíti a BÉT belső és külső rendezvényeit együttműködve a BÉT többi Igazgatóságával, megállapodva a feladatok megosztásában; támogatja a BÉT oktatáspolitikáját, s ezt segítően együttműködik külsős és belső partnerekkel,
- g) Koordinálja a különböző kiadványok tartalmi frissítését, irányítja azok technikai elkészítését, publikálását és elvégzi a kiadványok megjelentetésével kapcsolatos feladatokat;
- h) Megszervezi külföldi és belföldi delegációk, látogatók fogadását, koordinálja a részükre szervezett előadások tartalmát együttműködve az érintett területekkel
- i) Elkészíti és publikálja a BÉT sajtóközleményeit;
- j) Frissíti és karbantartja a BÉT internet és intranet oldalának menüpontjait, a közösségi médiában és a közadattárban szereplő adatokat, információkat;
- k) Közreműködik a BÉT hivatalos jelentéseinek, statisztikáinak publikálásában, valamint az eljárási rendjeiben meghatározott külső intézmények részére történő adatszolgáltatásban;

- l) Kapcsolatot tart a belföldi és nemzetközi médiával;
- m) Szervezi forgatócsoportok, fotósok látogatását; sajtótájékoztatókat és egyéb sajtóeseményeket szervez;
- n) Kapcsolatot tart a BÉT-tel szerződésben álló fordító- és tolmács irodával; napi sajtószemlét megküldi a BÉT dolgozóinak és tisztségviselőinek, felel a reklámajándékokért es a havi reprezentációs leltárért a Pénzügyi Igazgatóság részére,
- o) Kapcsolatot tart reklámügynökségekkel, grafikai stúdiókkal, nyomdákkal;
- p) A tevékenységi körébe tartozó témákban kapcsolatot tart a többi igazgatósággal, illetve külső intézményekkel;
- q) Részvétel a vonatkozó törvényi szabályozások kialakításában;
- r) üzemelteti a Tőzsdei Információs Központot.

#### **5.12.2.2. Tőzsdei adatértékesítési alegység**

A tőzsdei adatértékesítési alegység fő feladata a kereskedési adatok, információk értékesítése, az értékesítéshez kapcsolódó termékek és azok árazása, valamint az adatok felhasználására vonatkozó szabályok, kidolgozása és publikálása, és ezzel egy időben az összes adatszolgáltatóval (vendorral) kapcsolatos teendők ellátása. Aktív kapcsolatot tart fenn a BÉT üzleti partnereivel, ügyfeleivel és a befektetőkkel, illetve a szabályozó hatóságokkal. Ezen belül:

##### **Adatértékesítési feladatok**

- a) A BÉT üzleti tervéhez kapcsolódóan bevételtervezés, becslések készítése az információszolgáltatást igénybe vevő partnerek díjbefizetéseiből származó díjbevételekre vonatkozóan;
- b) A fenti tervezéshez kapcsolódó monitoring tevékenység a Pénzügyi Igazgatósággal együttműködve, a tervek teljesülésének nyomon követése, szükség esetén a terv módosítása;
- c) Folyamatos kapcsolattartás az információszolgáltatást igénybe vevő partnerekkel, velük való egyeztetés és folyamatos tájékoztatás nyújtása számukra az őket érintő kérdésekben; a tevékenységük és a róluk megjelenő információk figyelemmel kísérése,
- d) Részvétel a BÉT termékfejlesztési munkájában, egyéb területekkel együttműködve
- e) A piaci szereplők és a BÉT érdekeit szem előtt tartva az egyes területek működéséhez kapcsolódó tőzsdei szabályok, illetve MTF Szabályok kidolgozása, karbantartása és az Igazgatóság elé terjesztése;
- f) Részvétel a vonatkozó törvényi szabályozások kialakításában;
- g) Folyamatos kapcsolattartás a többi Igazgatósággal, a működésükhöz szükséges, területen képződő információk rendelkezésre bocsátása;
- h) A területre vonatkozó adatbázisok felállítása és karbantartása, ideértve a BÉT honlapjának frissítését is;
- i) a tőzsdei információk és az MTF-fel kapcsolatos információk központosított kezelésének és esetleges terítési elveinek kialakítása, a vonatkozó információszolgáltatási stratégia kialakítása, valamint a szolgáltatók, illetve az MTF kereskedők tájékoztatása a tőzsdei, illetve az MTF-fel kapcsolatos eseményekről;
- j) az index licenc értékesítési tevékenység ellátása
- k) a BÉT index licenc politikájának kialakítása és koordinálása.

Az alegység a fenti alapvető és általános tevékenységekhez kapcsolódva az alábbi további feladatokat látja el:

- l) A piaci szereplőkkel folytatott konzultációk és a nemzetközi tapasztalatok alapján újabb szolgáltatásokat dolgoz ki további fejlesztésére;
- m) Proaktív értékesítési folyamatok során teljes szakmai felkészültséggel, proaktívan viszi végig az értékesítési folyamatokat, és előkészíti a hivatalos adatszolgáltatókkal kötendő szerződéseket;
- n) A BÉT szerződött partnerével és szükség esetén a BÉT kapcsolódó szervezeti egységeivel együtt folyamatosan ellenőrzi a hivatalos adatszolgáltatókat, és figyelemmel kíséri a szerződések betartását, valamint intézkedik a szerződéses kötelezettségek betartatásáról;
- o) Megállapítja a partnerek által fizetendő éves, illetve havi díjakat, és erről informálja a Pénzügyi Igazgatóságot;

- p) A kereskedelemre, kibocsátókra vonatkozó háttérinformációk (pl. Terméklista-változások, felfüggesztések, indexkosarak változása) szolgáltatását koordinálja minden adatszolgáltató számára;

#### **5.12.2. A Kibocsátói Akvizíciók terület az alábbi fő feladatkört látja el:**

- a) A potenciális tőzsdei kibocsátókkal kapcsolatos stratégia megalkotása és végrehajtása.
- b) Kapcsolatfelvétel a potenciális kibocsátókkal, találkozók, megbeszélések megszervezése, lebonyolítása.
- c) Folyamatos kapcsolattartás a potenciális kibocsátókkal, folyamatos tájékoztatás nyújtása számukra az őket érintő kérdésekben; a tevékenységük és a róluk megjelenő információk figyelemmel kísérése;
- d) A jelöltek számára szakmai támogatás nyújtása, a tőzsdei bevezetéshez kapcsolódó információkkal, jogi-, üzleti-, vállalatfinanszírozási tanácsadással, tájékoztató anyagokkal való ellátásuk.
- e) Részvétel a BÉT-re lépő cégek állami támogatási rendszerének kidolgozásában és fejlesztésében való közreműködés; különböző gazdasági és szakmai szervezetekkel, kormányzati szervekkel kapcsolatok kiépítése.
- f) Részvétel a kibocsátókat érintő törvényi szabályozások kialakításában a Kereskedési, Üzletfejlesztési és Kibocsátói Igazgatósággal együttműködve;
- g) Folyamatos kapcsolattartás a bevezetésekben közreműködő tanácsadók, befektetési szolgáltatók, ügyvédi irodák, valamint a kormányzati szervek és kereskedelmi kamarák munkatársaival, együttműködés az őket is érintő kérdésekben;
- h) Stratégiai kapcsolatok ápolása és folyamatos kiépítése olyan szervezetekkel, amelyek elősegítik a potenciális kibocsátói kört és segítik az akvizíciós tevékenységet (kamarák, inkubátor házak, egyéb szövetségek /pl. HVCA, FIVOSZ, stb./)
- i) Folyamatos kapcsolattartás a többi szervezeti egységgel, a működésükhöz szükséges, a területen képződő információk rendelkezésre bocsátása;
- j) Részvétel a külföldi és belföldi road show-k valamint egyéb rendezvények szervezésében;
- k) A tőzsdei bevezetést elősegítő konferenciák és fórumok szervezése, illetve azokon való részvétel, a tőzsdei megjelenéssel, a tőkepiaci/tőzsdei úton történő vállalatfinanszírozással kapcsolatos ismeretek bővítését célzó oktatások, előadások szervezése, azokon való aktív részvétel;
- l) A piaci szereplőkkel folytatott konzultációk alapján javaslatokat dolgoz ki új tőzsdei piacok kidolgozására, új termékek bevezetésére (együttműködve a többi szervezeti egységgel), valamint kidolgozza azok kibocsátókra vonatkozó szabályrendszerét;
- m) A BÉT honlap kibocsátói akvizíciós területre vonatkozó részeinek megírása, karbantartása, szükség esetén közreműködés a belső (BÉT által megvalósítható) fejlesztések elvégzésében vagy együttműködés külső fejlesztőkkel.
- n) A potenciális kibocsátókra vonatkozó adatbázisok felállítása és karbantartása, ideértve szükség esetén a BÉT honlapjának frissítését is;
- o) A potenciális kibocsátó cégek azonosítására alkalmas kvalitatív és kvantitatív módszerek kidolgozása, és folyamatos frissítése.
- p) Folyamatos kapcsolattartás a többi Igazgatósággal, a működésükhöz szükséges, az Igazgatóságon képződő információk rendelkezésre bocsátása;
- q) Részvétel a tőzsdei és MTF információs anyagok elkészítésében (kiadványok, prezentációk), a BÉT vezetése és a közvélemény, valamint a piaci szereplők számára tájékoztató anyagok készítése;
- r) A BÉT üzleti tervéhez kapcsolódóan bevételtervezés, becslések készítése a jövőbeni potenciális kibocsátókra vonatkozó becslés elkészítése;
- s) A fenti tervezéshez kapcsolódó monitoring tevékenység a Pénzügyi Igazgatósággal együttműködve, a tervek teljesülésének nyomon követése, szükség esetén a terv módosítása.

#### **5.13. Befektetői Kapcsolattartó**

# A BUDAPESTI ÉRTÉKTŐZSDE ZÁRTKÖRŰEN MŰKÖDŐ RÉSZVÉNYTÁRSASÁG

---

- a) Gondoskodik a BÉT a rendszeres és rendkívüli tájékoztatási kötelezettségeinek, továbbá a piaci visszaélésekről szóló a MAR szerinti bennfentes információk haladéktalan közzétételéről;
- b) Kapcsolattartás a befektetési vállalkozásokkal és a befektetőkkel (társasági prezentációk, road-show-k, elemzői találkozók megszervezése és lebonyolítása);
- c) Társasági események: közgyűlés, osztalékfizetés, egyéb felmerülő társasági esemény megszervezése és az ezzel kapcsolatos közzétételi kötelezettségek teljesítése (pl. KELER CAPS rendszer);
- d) Felügyeleti szervekkel való kibocsátói minőségben tett kapcsolattartás;
- e) Társasági eseménynaptár készítése;
- f) Befektetői kapcsolattartást megfelelően támogató honlap(részek) kialakításának szakmai felügyelete és karbantartása;
- g) ellátja a BÉT bennfentes információk kezeléséről szóló szabályzatában a Befektetői Kapcsolattartóhoz rendelt feladatokat;
- h) Vezeti a BÉT részvénykönyvét, illetőleg részvénykönyvvezetéssel megbízott személy esetén az ilyen személlyel történő folyamatos kapcsolattartás.

## **VI. A MUNKÁLTATÓI JOGOK GYAKORLÁSA**

- 6.1 A BÉT munkavállalói felett valamennyi munkáltatói jogot - az érintett munkavállaló szervezeti egységének vezetője, az ő felügyeletét ellátó vezérigazgató-helyettes, valamint a HR menedzser meghallgatása után - a vezérigazgató gyakorolja.
- 6.2. Szabadság engedélyezésére és tervezésére a szervezeti egység vezetője jogosult és köteles azzal, hogy vita esetén a vezérigazgató dönt.
- 6.3. A munkából távol lévő munkavállaló helyettesítésének elrendelésére a szervezeti egység vezetője jogosult és köteles azzal, hogy a munkavállaló távolléte esetén a helyettesítésről, illetve feladatai ellátásáról gondoskodni köteles.
- 6.4. A vezérigazgató-helyettes felett a munkáltatói jogokat a vezérigazgató gyakorolja azzal, hogy hatásköre megállapítása a jelen Szervezeti és Működési Szabályzat keretein belül a BÉT Igazgatósága hatáskörébe tartozik.
- 6.5. A Belső Ellenőr felett az alapvető munkáltatói jogokat (munkaviszony létesítése, illetve megszüntetése, munkakör megállapítása vagy módosítása, személyi alappér, jutalom vagy más teljesítményalapú juttatás, illetve az ennek kifizetésére való jogosultság megállapítása) a vezérigazgató a BÉT Felügyelő Bizottságának előzetes, írásbeli egyetértésével gyakorolja.

## **VII. A BUDAPESTI ÉRTÉKTŐZSDE ZRT. BELSŐ SZABÁLYAI**

- 7.1. A Budapesti Értéktőzsde Zrt. munkaszervezetre vonatkozó belső szabályairól és azok meghozatalának eljárási rendjéről Vezérigazgatói Utasítás rendelkezik.

## **VIII. ALÁÍRÁSI JOGOSULTSÁG**

- 8.1. A vezérigazgató, a vezérigazgató-helyettes, valamint képviselői joggal felhatalmazott egyéb munkavállalók a BÉT nevében történő aláírási jogok gyakorlása során a vonatkozó jogszabályok, a BÉT Alapszabálya, valamint a BÉT Igazgatóságának irányadó határozata alapján hiteles cégeláírási nyilatkozatuknak (címpéldányuknak) megfelelően jogosultak és kötelesek eljárni.
- 8.2. A BÉT nevében kötött valamennyi szerződés és kötelezettségvállalással járó egyoldalú jognyilatkozat – az alábbi kivétellel - csak előzetes jogi vélemény birtokában, az aláírásra kerülő

# A BUDAPESTI ÉRTÉKTŐZSDE ZÁRTKÖRŰEN MŰKÖDŐ RÉSZVÉNYTÁRSASÁG

---

példány jogi képviselő általi kézjeggyel való ellátása mellett kerülhet aláírásra. Bruttó 200.000,- Ft, vagy annak megfelelő értékű idegen pénznemben kifejezett összeg alatti kötelezettségvállalás esetében nem szükséges írásbeli megrendelő, vagy szerződés készítése, illetve azoknak a jogi képviselő általi kézjeggyel való ellátása.

- 8.3. Pénzügyi kötelezettségvállalást tartalmazó szerződést a Pénzügyi Igazgatóság vezetője, illetve távollétében helyettese – a 8.3.1. pontban előírt feltételek megfeleltetése esetén – köteles a BÉT dokumentumkezelő rendszerében elektronikusan jóváhagyni vagy kézjeggyel ellátni (a továbbiakban: szignálás).

8.3.1. A szignálást megelőzően a Pénzügyi Igazgatóság vezetőjének, illetve távollétében helyettesének meg kell győződnie arról, hogy

- a) a kötelezettségvállalás tárgyával összefüggő üzleti terv rendelkezésre áll-e, illetve a befolyt, vagy várhatóan befolyó bevétel biztosítja-e a fedezetet,
- b) a kifizetés időpontjában a fedezet rendelkezésre áll-e,
- c) a kötelezettségvállalás nem sérti-e a BÉT gazdálkodásra vonatkozó szabályokat.

8.3.2. Amennyiben a kötelezettségvállalás nem felel meg a fentiekben előírtaknak, a szignálásra kötelezettnek erről írásban tájékoztatnia kell a kötelezettségvállalót.

- 8.4. A fentiekben túl a szerződéseket tartalmuknak megfelelően az illetékes igazgató is köteles kézjeggyel ellátni.

## **IX. UTALVÁNYOZÁSI JOG**

- 9.1. Az utalványozási jog - eltérően a bankszámla feletti rendelkezési jogtól - azt a jogosultságot jelenti, hogy az utalványozási joggal felruházott valamely be-és kifizetés teljesítését elrendeli.
- 9.2. Pénz, anyag, fogyóeszköz utalványozásra, továbbá egyéb, külön munkáltatói utasításban meghatározott vagyoni jogi jellegű dokumentumok aláírására csak utalványozási joggal felruházottak jogosultak, akik ezért személyes felelősséggel tartoznak.
- 9.3. A vezérigazgató utalványozási joga önálló és korlátozás nélküli.
- 9.4. A vezérigazgató a BÉT munkavállalóit – megjelölve az utalványozási jog tartalmát és korlátait - utalványozási joggal ruházhatja fel.
- 9.5. Az utalványozásra jogosultakról naprakész nyilvántartást, valamint jegyzéket kell vezetni, amely tartalmazza a következő adatokat:
- név;
  - munkakör, beosztás;
  - az utalványozási jog tartalma és korlátai;
  - sajátkezű minta aláírás és kézjegy;
  - az utalványozási jog keletkezésének és megszűnésének időpontja.
- 9.6. A pénztáros, illetve az egyéb kiadásokra jogosult személy a kifizetés (kiadás) előtt köteles ellenőrizni, hogy az utalványozás az utalványozási szabályoknak megfelelően történt-e.

## **X. A BÉT BÉLYEGZŐINEK HASZNÁLATA**

- 10.1. A BÉT bélyegzője kör alakú, sorszámmal ellátott és az alábbi szöveget tartalmazza:

**BUDAPESTI ÉRTÉKTŐZSDE ZÁRTKÖRŰEN MŰKÖDŐ RÉSZVÉNYTÁRSASÁG**

**BUDAPEST STOCK EXCHANGE LTD.**

A sorszámozott bélyegzővel az egyes igazgatóságok vezetőit kell ellátni.

- 10.2. A kiadott bélyegzőkről nyilvántartást kell vezetni, melyben a bélyegzőt annak lenyomata melletti aláírással át kell vetetni a bélyegző használatára jogosulttal. A nyilvántartás alapján a kiadott bélyegzők meglétét évente ellenőrizni kell. A BÉT bélyegzőit mindig olyan helyen kell tartani, hogy illetéktelen személy hozzá ne férhessen.
- 10.3. Az a személy, aki bélyegzőt kezel, anyagi, fegyelmi, büntetőjogi felelősséggel tartozik annak rendeltetészerű és jogszerű használatáért. Ha valamely személy a rábízott bélyegzőt elveszti, a szervezeti egység vezetőjének erről írásban köteles jelentést tenni. A vezető köteles az elvesztés körülményeit és az érintett dolgozó felelősségét megvizsgálni. A felelősség megállapításától függetlenül a vezető haladéktalanul köteles értesíteni a bélyegző nyilvántartását vezető személyt, aki köteles intézkedni a bélyegző letiltásáról és egy országos napilapban történő megfelelő közlemény megjelentetéséről.
- 10.4. Használatban tönkrement, megrongálódott vagy feleslegessé vált bélyegzőket a nyilvántartást vezetőnek vissza kell adni. Az ily módon használatból kivont bélyegzőket jegyzőkönyv felvétele mellett meg kell semmisíteni. A jegyzőkönyvet a nyilvántartás mellékleteként meg kell őrizni. Ha a bélyegző használatra jogosultnak a munkaviszonya megszűnik, köteles előzetesen a részére kiadott bélyegzőt a nyilvántartás vezetőjének átadni.

## ***XI. ETIKUS MŰKÖDÉS***

- 11.1. Etikus és jogkövető intézményként a BÉT elkötelezett a jogszabályok és belső szabályzatai betartása és betartatása mellett, beleértve a korrupció elleni rendelkezéseket is. Zéró tolerancia elvét valljuk a tisztességtelen bánásmóddal, csalással, korrupcióval és a megvesztegetéssel szemben. A BÉT alkalmazásában álló személyekkel szemben elvárás, hogy a jogszabályi követelményeknek, valamint a belső politikáknak való megfelelésen túlis becsületesen és tisztességesen járjanak el, feladataikat kellő szaktudással, gondossággal és körültekintéssel végezzék.
- 11.2. A BÉT munkatársainak tartózkodniuk kell olyan magatartásoktól, amelyek alkalmasak arra, hogy a BÉT jó hírnevét, a BÉT méltóságát vagy a felé fennálló bizalmat megsértse, csorbítsa. A BÉT számára különösen az alábbi magatartásformák nem elfogadhatók:
- csalás, korrupció bármilyen megnyilvánulási formája, ilyen cselekmények bármilyen támogatása (pl. túlzott mértékű üzleti ajándék elfogadása, csalásgyanús esetek jelentésének elmulasztása);
  - összeférhetlenségi esetek elhallgatása;
  - tisztességtelen gyakorlatok, diszkrimináció (pl. ügyfelek elfogult értékelése);
  - titoktartási kötelezettség megszegése;
  - tiltott tudatmódosító szerekkel való visszaélés, protokolláris alkalmakkor, illetve munkával össze nem függő rendezvényeken alkohol kulturálatlan, mértéktelen fogyasztása.
- 11.3. Az etikai normák megsértése esetén a munkatársakkal szemben munkajogi (különösen, figyelmeztetés, illetőleg jogviszony megszüntetés), szerződéses partnerek esetében pedig a polgári jog által megengedett intézkedések (különösen a szerződés megszüntetése) alkalmazhatók.

## ***XII. FELÜLVIZSGÁLAT, ZÁRÓ RENDELKEZÉSEK***

Az Igazgatóság figyelemmel kíséri, és évente értékeli a BÉT irányítási rendszerének hatékonyságát, és megteszi az esetleges hiányosságok kezeléséhez szükséges intézkedéseket, ennek keretében a



## A BUDAPESTI ÉRTÉKTŐZSDE ZÁRTKÖRŰEN MŰKÖDŐ RÉSZVÉNYTÁRSASÁG

---

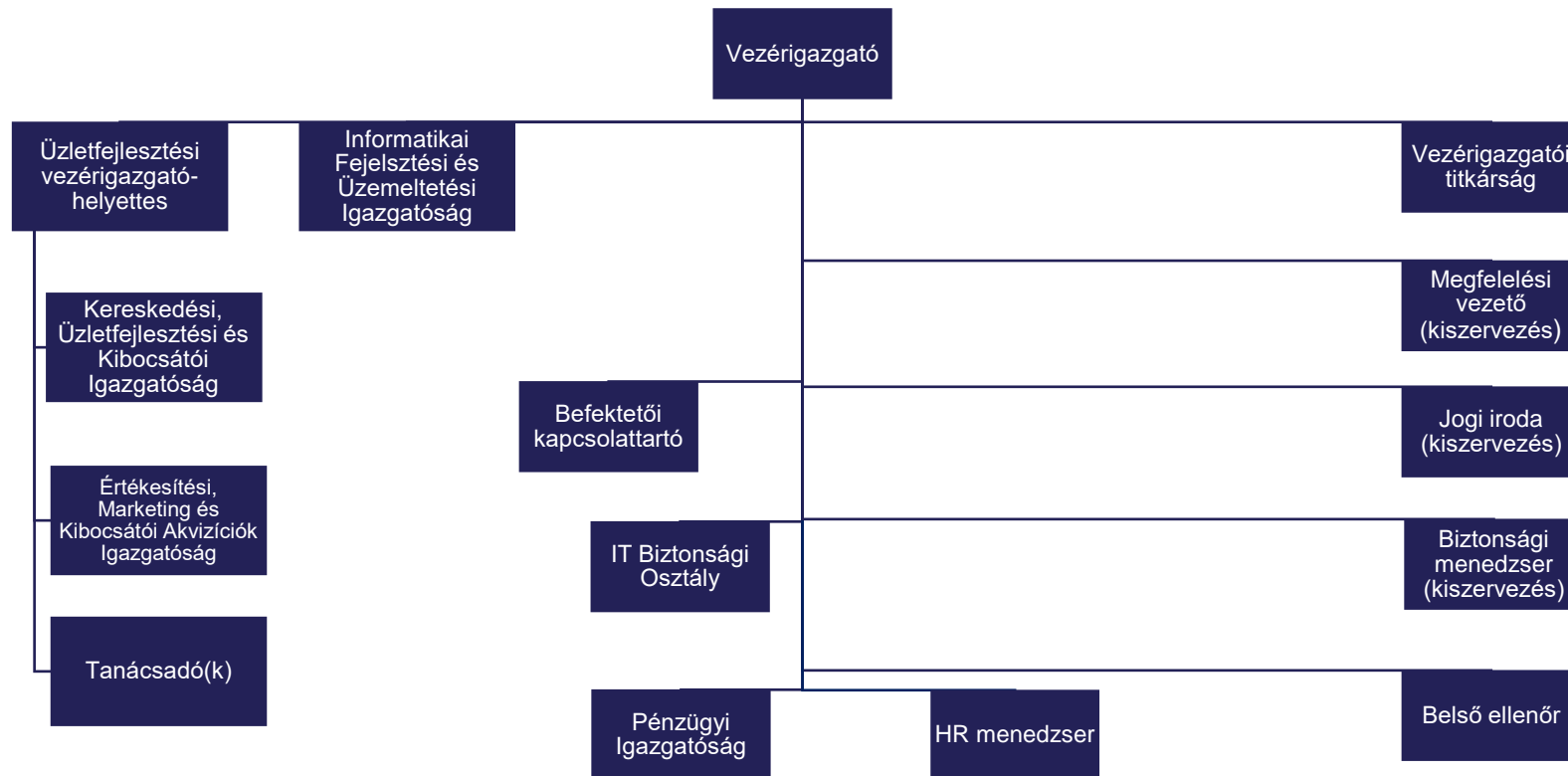
vezérigazgató előterjesztése alapján évente értékeli és felülvizsgálja a BÉT szervezeti felépítését és működési struktúráját és a BÉT csoport szerkezetét. A felülvizsgálatra jelentős változás (például a külső környezet megváltozása, új leányvállalat alapítása, valamely csoporttag eladása, vállalatfelvásárlás) esetén soron kívül kerül sor. Szervezeti-működési változtatási igény esetén az Igazgatóság az SZMSZ-t (illetve szükség esetén az egyéb belső szabályokat) megfelelő időben módosítja.

Jelen SZMSZ hatályba lépését követően a korábban hatályba lépett tőzsdei szabályok és munkáltatói utasítások alkalmazásában Kibocsátói Főosztály alatt Kibocsátói Igazgatóságot, majd Kereskedési, Üzletfejlesztési és Kibocsátói Igazgatóságot, Pénzügyi és Humánpolitikai Főosztály alatt Pénzügyi Igazgatóságot, Üzletpolitikai Főosztály alatt Kereskedési és Üzletfejlesztési Igazgatóságot, majd Kereskedési, Üzletfejlesztési és Kibocsátói Igazgatóságot, valamint Külső Kapcsolatok és Marketing Főosztály, majd Adatértékesítési, PR és Kommunikációs Igazgatóság alatt Értékesítési és Marketing Igazgatóságot, a Kereskedés Üzemeltetési Főosztály alatt Kereskedési és Üzletfejlesztési Igazgatóságot, majd Kereskedési, Üzletfejlesztési és Kibocsátói Igazgatóságot, valamint Informatikai Igazgatóságot, az Ügyvezetői Titkárság alatt Vezérigazgatói Titkárságot kell érteni.

MELLÉKLET: döntési jogkörök áttekintő táblázata a BÉT piacműködtetői tevékenysége során meghozott határozatokra vonatkozóan

1.sz. Melléklet

# A BUDAPESTI ÉRTÉKTŐZSDE ZRT. SZERVEZETI FELÉPÍTÉSE



# A BUDAPESTI ÉRTÉKTŐZSDE ZÁRTKÖRŰEN MŰKÖDŐ RÉSZVÉNYTÁRSASÁG

## 2.sz. Melléklet

**Döntési jogkörök áttekintő táblázata a Budapesti Értéktőzsde Zrt. piacműködtetői tevékenysége során meghozott határozatokra vonatkozóan**

Szervezeti egység	Érintett piac	Tárgykör	Döntéshozatalra jogosult	Távollét esetén helyettesítésre jogosult
<b>Kereskedési, Üzletfejlesztési és Kibocsátói Igazgatóság</b>	Szabályozott piac BETa piac	certifikát kereskedésének KO miatti felfüggesztése és certifikát KO miatti törlése	Kibocsátói terület ügyintézője	Kibocsátói terület igazgató-helyettese Kereskedési, Üzletfejlesztési és Kibocsátói Igazgatóság igazgatója Területi felelős vezérigazgató-helyettes Vezérigazgató
<b>Kereskedési, Üzletfejlesztési és Kibocsátói Igazgatóság</b>	Minden BÉT által működtetett piac	azon Értékpapír-, és Terméklista módosítások, amelyek az alaptőke csökkentését, névértéket, ISIN kódot, cégnév változást érintik, nem beleértve a splitet,	Kibocsátói terület ügyintézője	Kibocsátói terület igazgató-helyettese Kereskedési, Üzletfejlesztési és Kibocsátói Igazgatóság igazgatója Területi felelős vezérigazgató-helyettes Vezérigazgató
<b>Kereskedési, Üzletfejlesztési és Kibocsátói Igazgatóság</b>	Minden BÉT által működtetett piac	az Értékpapír-, és Terméklistán szereplő értékpapír-sorozat össznévértékét nem érintő névérték változás (split, reverse split), címletváltozás, címletmegosztás, illetve csere	Vezérigazgató	Vezérigazgató-helyettes Területi felelős igazgatók Területi felelős igazgatók helyettesei
<b>Kereskedési, Üzletfejlesztési és Kibocsátói Igazgatóság</b>	Szabályozott piac BETa piac	kötvény, befektetési jegy, jelzáloglevél, certifikát, állampapír bevezetéséről, rábocsátásról, tőkeemelésről szóló tőzsdei határozat meghozatala	Kibocsátói terület igazgató-helyettese önállóan	Kereskedési, Üzletfejlesztési és Kibocsátói Igazgatóság igazgatója  Területi felelős vezérigazgató-helyettes Vezérigazgató
<b>Kereskedési, Üzletfejlesztési és Kibocsátói Igazgatóság</b>	BÉT Xtend BÉT Xbond	Információs dokumentum kiegészítésének jóváhagyása, hiánypótlást	Kibocsátói terület igazgató-helyettese önállóan	Kereskedési, Üzletfejlesztési és Kibocsátói Igazgatóság igazgatója

### SZERVEZETI ÉS MŰKÖDÉSI SZABÁLYZATA

# A BUDAPESTI ÉRTÉKTŐZSDE ZÁRTKÖRŰEN MŰKÖDŐ RÉSZVÉNYTÁRSASÁG

		elrendelő határozat meghozatala		Területi felelős vezérigazgató-helyettes Vezérigazgató
<b>Kereskedési, Üzletfejlesztési és Kibocsátói Igazgatóság</b>	Minden BÉT által működtetett piac	Kereskedési paraméterek, kereskedési szünnapok meghatározása és ajánlatok törlése az SZMSZ 5.3.1.1 pontja szerint	Kereskedési, Üzletfejlesztési és Kibocsátói Igazgatóság igazgatója	Kereskedési terület igazgató-helyettese önállóan Területi felelős vezérigazgató-helyettes Vezérigazgató
Minden szervezeti egység	Minden BÉT által működtetett piac	Minden, a fentiekén kívüli határozat	Vezérigazgató	Vezérigazgató-helyettes Területi felelős igazgatók Területi felelős igazgatók helyettesei

## Megjegyzések:

A vezérigazgató önállóan jogosult bármely döntés meghozatalára és korlátlanul jogosult arra, hogy a jelen Szabályzat vagy más Tőzsdei Szabály alapján a BÉT bármely munkavállalója hatáskörébe tartozó bármely döntést magához vonjon.

A fent felsorolt kibocsátói terület ügyintézői döntési hatáskörbe tartozó egyes kérdésekben való tőzsdei határozatok meghozatala során biztosítani kell a 4 szem elv érvényesülését, azaz mind a határozatot, mind az annak alapjául szolgáló iratokat, információt legalább két ügyintézőnek kell jóváhagynia, illetve megvizsgálnia azzal, hogy ennek során a határozatot jogi szignóval ellátó Jogi Iroda munkatársát ügyintézőnek kell tekinteni.

A fent felsorolt ügyintézői döntési hatáskörbe tartozó konkrét ügyekben a tőzsdei határozatok meghozatalára vonatkozó jogkört a Kibocsátói terület igazgató-helyettese igazgatója jogosult bármikor saját hatáskörébe vonni.

A fenti döntési hatáskörök alapján meghozott tőzsdei/MTF határozatokat a döntést ténylegesen meghozó személy jogosult és köteles a BÉT nevében önállóan aláírni.